

CPO equipando obreiros com a palavra



AÇÃO MISSIONÁRIA

Revista Informativa da Junta de Missões Nacionais da Igreja Presbiteriana do Brasil – Nº 10 – 2007



SPS
UM SÉCULO
FORMANDO
OBREIROS PARA A
SEARA DO SENHOR

SEMINÁRIO
PRESBITERIANO
DO SUL

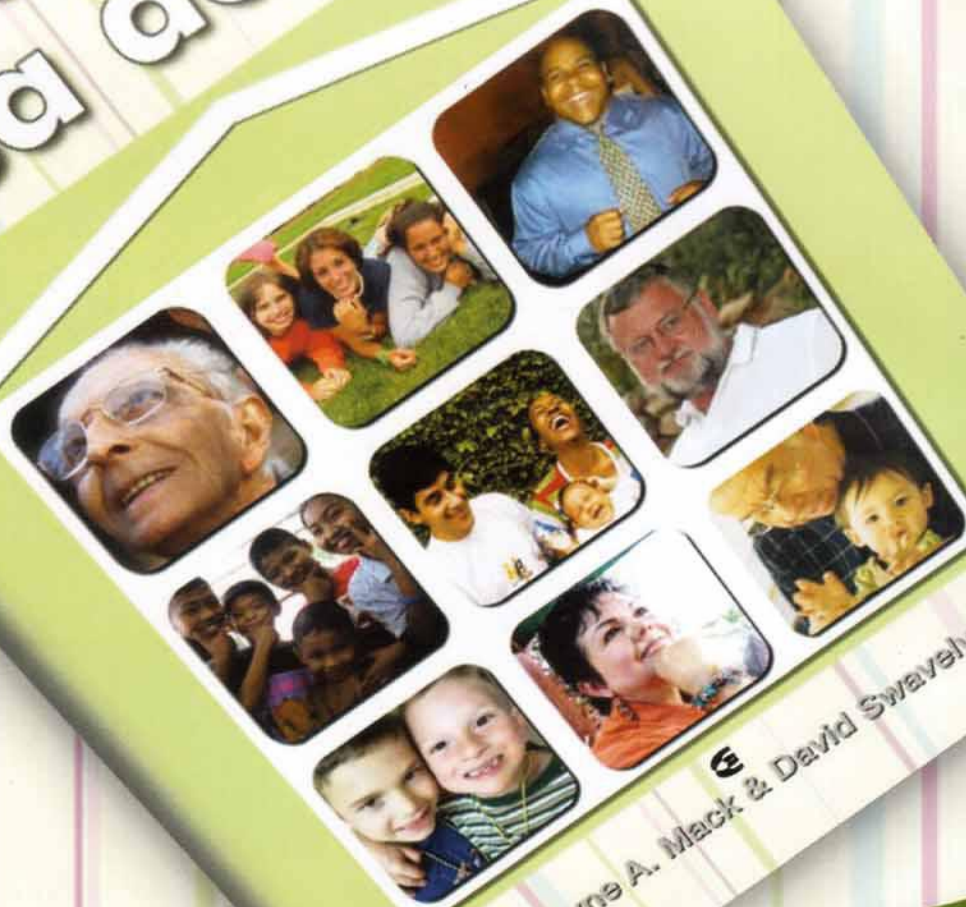
FUNDADO EM 1848



**ESPECIAL: Entre Jacarés, Sucuris,
e a certeza de que Deus está conosco**

A igreja é muito importante. Sabia?

a vida na casa do pai



Wayne A. Mack & David Swavely



EDITORA CULTURA CRISTÃ



ACÇÃO MISSIONÁRIA

Capa

SPS

Um século formando obreiros para a seara do Senhor

14



Destaque

CPO equipando obreiros com a Palavra

17



Especial

Entre jacarés, sucuris, e a certeza de que Deus está conosco

10

Índice

Palavra do Presidente	04
Palavra do Secretário	06
Notícias	08
Acontece no Campo	19
Parceria	24
Dicas	26
Índice Missionário	27
Missionários por Estado	29
Aniversariantes	30
Campos Administrados por parceiros	31
Campos Missionários Distribuição territorial	33
Diretoria	34

Reflexões

Rev. Marcos Azevedo <i>Evangelização e discipulado: Desafios do século XXI</i>	20
Rev. Silvio Ferreira <i>Servos de Deus na igreja de Antioquia</i>	22

*Por esta causa, me ponho de joelhos diante do Pai.”
Ef. 3.14.*

Ampliando os campos

Rev: José Batista da Hora
Presidente da JMN/IPB

Estamos conscientes de nossa missão na evangelização do Brasil, temos procurado atender os campos mais difíceis de diversos Estados, visando o alcance de povos não alcançados.

Apesar de o Brasil ser um País bem evangelizado, ainda há muito que fazer pela IPB como igreja reformada doutrinária e visionária na evangelização.

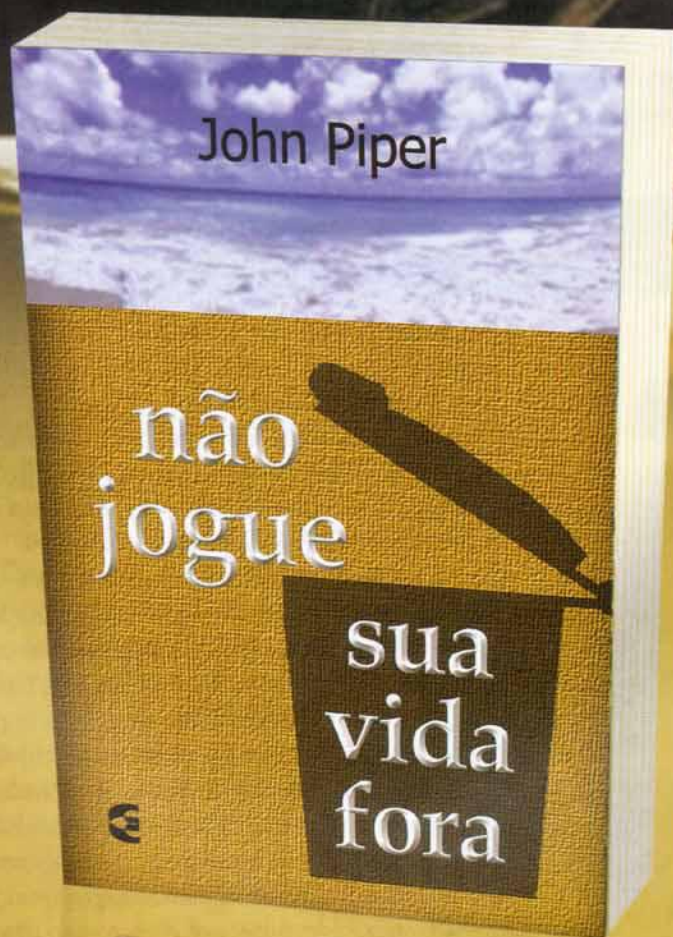
Nossa meta é chegar a todas as cidades do nosso país. O ide de Jesus é nosso imperativo, não podemos abrir mão deste compromisso como igreja do Senhor. Temos hoje a alegria de ver um esforço conjunto da IPB em contribuir para a plantação de novos campos missionários em todas as regiões do país; temos parceiros nos ajudando, contribuindo para a sustentação financeira e apoiando os missionários.

Somos profundamente gratos ao Senhor, com tanta generosidade dos pastores e presbíteros, que em seus conselhos têm colocado e votado apoio à JMN. Isso realmente tem sido importante para o crescimento da obra e nos faz de fato sermos uma confederação de igrejas.

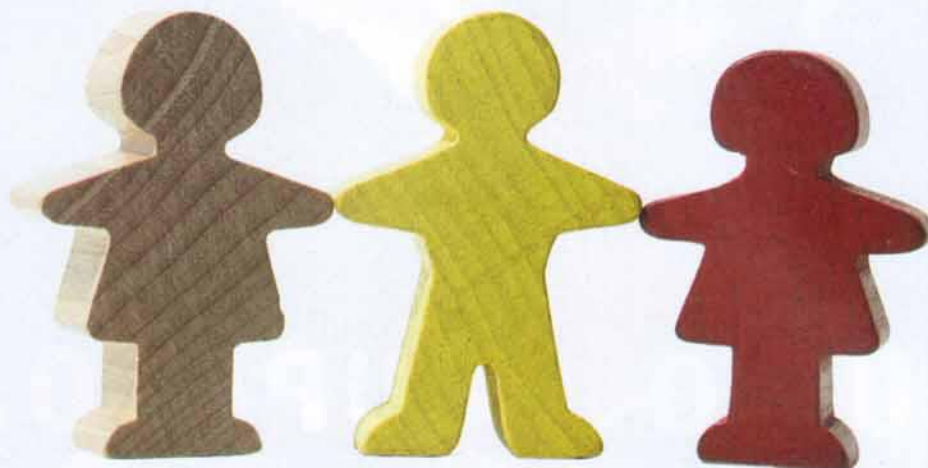
No Supremo concílio, na pessoa do Sr. Presidente Rev. Roberto Brasileiro, temos tido o apoio necessário, dado à sua visão missionária e o desejo de ver o crescimento da IPB.

Estamos crescendo com equilíbrio doutrinário e formação de uma nova liderança com visão missionária. Estamos no rumo certo, Deus tem abençoado, e vamos chegar onde o Senhor nos enviar, para a glória de Jesus.

MUITO OCUPADO, ULTIMAMENTE?



EDITORA CULTURA CRISTÃ



Como fazer missões com qualidade?

Rev. Lourival Luiz do Prado
Secretário Executivo da JMN/IPB

Num pequeno seminário sobre missões, essa pergunta recebeu inúmeras respostas. Mas, apesar de pertinentes, não chegavam ao fulcro da questão.

É sabido que evangelização e discipulado, que é o cerne de uma obra missionária séria, só será eficiente se for executada por pessoas genuinamente convertidas, com embasamento teológico-doutrinário correto, com um planejamento bem elaborado, com uma execução responsável e perseverante, com um suporte técnico e financeiro sólido, entre muitas outras coisas. Mas, o muito que se faz antes, ou mesmo durante, através desses requisitos tão importantes, como preparo para começar e caminhar bem estruturado, não é suficiente para o sucesso de uma obra missionária.

“Missões com qualidade” só são possíveis quando realizadas por servos que seguem, dia-a-dia, os passos de Jesus. Esta tese se firma nas palavras de Jesus, em Mt 4:19. “...Vinde após mim, e eu vos farei pescadores de homens”. A estratégia de Jesus, para implantar sua grande obra missionária foi: Escolher, chamar e treinar discípulos, andando com eles, fazendo o que eles precisavam ver e aprender, para fazerem depois, mesmo sem Ele presente fisicamente. E Jesus percorria todas as cidades e povoados, sempre com seus discípulos por perto, pregando o Evangelho do Reino, e curando toda sorte de doenças e enfermidades (Mt 9:35). E o Senhor se compadecia das multidões, de acordo com cada circunstância. Certamente o Senhor Jesus deixou para sua igreja um projeto missionário bem elaborado. Mas, esse projeto não nasceu de

uma ou de algumas reuniões criativas. Ele foi forjado no dia-a-dia, diante de cada desafio, e das soluções dos problemas que iam surgindo. A obra missionária que vai inundar a terra, e chegar a todos os eleitos de Deus, de maneira correta e convincente, é aquela feita por filhos-servos, que caminham com o Senhor Jesus, dia-a-dia, observando criteriosamente na Palavra como Jesus fez, e fazendo como Ele ordena, na sua santa e boa Palavra.

A Junta de Missões Nacionais é, em sua essência, uma grande família de salvos que querem servir. Ela é composta de: 1) Autoridades que viabilizam os meios técnicos, logísticos e financeiros; 2) de soldados que executam ordens no dia-a-dia, mesmo estando longe dessas autoridades, e sempre por amor abnegado ao Senhor da Seara, que é só Jesus; 3) por servos voluntários, que igualmente, estabelecem e seguem estratégias bem elaboradas para cooperarem, através dos Conselhos Missionários, agentes missionários, secretarias de missões, Conselhos de Igrejas, doações financeiras, avanços missionários, caravanas grandes ou pequenas, visitando os campos, levando ajudas

expressivas, das mais variadas áreas de carências dos campos; 4) verdadeiros intercessores, que não se cansam de estarem nos pés do Senhor Deus, intercedendo por cada um de nós. Quantos livramentos já tivemos por causa do amor de Deus a esses intercessores!

É a esta família da JMN/IPB que conclamamos. Continuemos juntos em mais um ano, 2007, como fizeram os vitoriosos missionários do primeiro século, os Apóstolos, seguindo de perto, os passos de Jesus, observando atentamente o que Ele fez, o que Ele ordena que façamos, e obedecendo, incondicionalmente àquele que nos chamou das trevas para a luz, sabendo que sobre nós o Espírito Santo diz: *“Vós, porém, sois raça eleita, sacerdócio real, nação santa, povo de propriedade exclusiva de Deus, a fim de proclamardes as virtudes daquele que vos chamou das trevas para a sua maravilhosa luz”*.

E a você, que ama o Senhor Jesus, e que mesmo de longe tem observado, desejoso de participar, convidamos: Venha, passe à Macedônia e nos ajude. Participe conosco dessa caminhada diária com Jesus, fazendo missões com qualidade.

Ofertinhas de Grande Amor

O programa “Eu sou uma criança missionária”, visa despertar nas crianças a responsabilidade em ajudar a Junta de Missões. Cada criança que participa do projeto, seja de um departamento, entidade ou Escola Dominical recebe um cofrinho no qual deposita as suas moedinhas em oferta. Depois de um prazo determinado, os cofrinhos são recolhidos em uma programação especial. Nesse dia, elas aprendem o verdadeiro sentido e a importância da contribuição. É de pequeno que se aprendem grandes princípios.

Participe com sua igreja.

Para maiores informações, entre em contato pelo telefone: (19) 3255.5648, ou e-mail: jmnipb@terra.com.br.



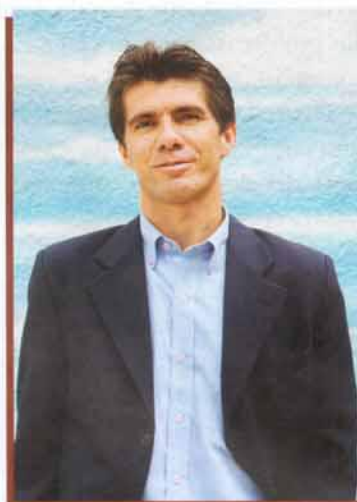
Conhecendo a JMN

A pesar da JMN/IPB (Junta de Missões Nacionais) ser pouco conhecida, bem como seus missionários e campos, e todo o benefício que ela traz à IPB plantando Igrejas desde 1940, a JMN dispõe de um divulgador oficial que, a partir de Janeiro 2007, tem visitado as Igrejas Presbiterianas divulgando a JMN/IPB. O ministro incumbido desta tarefa é o Rev. Jair Moraes. Ele está à disposição da JMN e das Igrejas Presbiterianas do Brasil para visitá-las a fim de mostrar como é a obra missionária em campo brasileiro, seus desafios

e vitórias, projetos, dedicação, intercessão, fé e amor pelo trabalho missionário – que têm sido as marcas da JMN desde 1940.

Aproveite para despertar sua igreja e concílio com a visão missionária: agende uma visita, planeje um seminário, oficina, momento missionário. A JMN está à disposição para envolver a sua Igreja no IDE. Entre em contato com a JMN.

O Rev. Jair Moraes, foto ao lado, (35 anos), convertido em 1989 (IP Embu-SP), é formado no IBEL (1990/92), trabalhou em campos missionários e plantação de



igrejas nos estados de SP, MG, PR, TO; formou-se no Seminário JMC-SP em 1999, e pastoreou as Igrejas Itapecerica da Serra-SP e Sumaré-SP, esta última por 6 anos. Atualmente é ministro de tempo integral da JMN/IPB.

Recadastramento dos Agentes divulgadores da JMN/IPB

O Agente Divulgador da JMN/IPB nas igrejas recebe uma carteirinha, que o credencia como um participante da equipe da JMN. A equipe faz missões no Brasil, levando o ensinamento da IPB às pessoas carentes e sem Jesus. Para isto, você, que já é agente, deve enviar seus dados

pessoais e uma foto 3x4, para o endereço da JMN. Se preferir, envie por e-mail, com uma foto digital de rosto. Você receberá em casa, com toda comodidade, sua carteirinha de agente da JMN/IPB.

Atenção: Os agentes que não se cadastrarem serão tirados da lista da equipe.

AGENTE DIVULGADOR

NOME _____

IGREJA _____

Nº _____ VAL. XX/XXXX

O portador desta, está credenciado como portador de serviço voluntário à IPB e à JMN/IPB, como divulgador de trabalho missionário no território nacional brasileiro.

JMN – Junta de Missões Nacionais – IPB
Rua Dr. Lourenço Gomes, 79 – Jd. Lumen Christi
CEP 13092-205 Campinas – SP
Fone: (19) 3384-9063 – Fone/Fax: (19) 3255-5618
CADA POSTAL 1042 CEP 13012-979 Campinas – SP
jmn@vare.com.br – site www.jmnipb.org.br

Vice-governador do Maranhão é pastor presbiteriano e fala à CE

Eleito em outubro de 2006 vice-governador do Maranhão, o Rev. Luiz Carlos Porto, pastor presbiteriano, falou ontem pela manhã à Comissão Executiva do Supremo Concílio reunida na IP de Brasília (DF). Com ele estava a deputada federal pelo mesmo estado, Eliziane Pereira Gama, membro da igreja Assembléia de Deus. Ele brincou dizendo aos presentes

que não se assustassem por ser ele cristão e trabalhar na política, pois desde criança dizia que seria prefeito, entendendo que alguns cristãos ainda vêm isso com estranheza. O pastor chegou a se candidatar a esse cargo em Imperatriz do Maranhão. Também foi presidente da Associação de Pastores daquela cidade, e disse que deve ser o primeiro vice-governador evangélico do Maranhão.

IPB lança rádio na Internet

O jornalista e publicitário Artur Mendes está produzindo a rádio da denominação na Internet, a IPB Rádio. Na primeira fase, apresenta programação musical automatizada, mas a idéia é funcionar com um locutor e ter a inserção de drops de notícias, entrevistas, palavras pastorais e chat. Acesse: www.ipb.org.br

Primeiro culto protestante nas Américas há 450 anos

Uma cabana rústica, no centro da ilha então chamada de Serigipe (hoje Ilha de Villegagnon), na Baía de Guanabara, Rio de Janeiro, foi o cenário do primeiro culto protestante realizado no Brasil - e mesmo nas Américas ou Novo Mundo, no dia 10 de março de 1557, uma quarta-feira. Cercada pela exuberante flora e fauna brasileiras e dos então chamados "selvagens",

habitantes locais, algumas centenas de pessoas assistiram ao culto, ministrado pelo recém chegado pastor huguenote (como eram chamados os protestantes franceses logo após a Reforma do século 16), Pierre Richier.

O sapateiro Jean de Léry, um dos protestantes que saiu, em 1556, de Genebra, na Suíça, para auxiliar na colonização francesa do Rio de Janeiro, região chamada

pelos colonizadores de França Antártica, escreveu um relato notável do tempo que passou na Baía de Guanabara, a que chamou Viagem à Terra do Brasil. É uma narrativa agradável e muito esclarecedora sobre o Brasil ainda em descobrimento, e as reflexões protestantes sobre o Novo Mundo e o modo de vida dos indígenas e colonizadores.

Especial

"Vitória alcançada pela fé"

Entre Jacarés, Sucuris, e a certeza

Miss. Laura Hotti

Os versos do salmo 126:1-3 são os que concretizaram um sonho de 20 anos atrás; é difícil acreditar no que os nossos olhos estão contemplando. O Senhor está fazendo acontecer o que para muitos era impossível, pois em 11 meses de muitas lutas, fé, oração, coragem e ação nós estamos viajando no nosso próprio barco. Com um grupo de 28 pessoas para realizarmos a nossa primeira viagem missionária no barco "Luz do Guaporé", pretendemos, pela fé, navegarmos mil quilômetros, entre ida e volta, para levarmos "luz" aos ribeirinhos "que jazem em trevas" Mt4:16.

A Palavra de Deus nos diz em Rm 10:14,15: "Como, porém invocarão a quem não creram? E como crerão Naquele de quem nada ouviram? E como ouvirão se não há quem pregue? Como está escrito: Quão formosos são os pés daqueles que anunciam as Boas Novas."

Referente a este texto sonhamos, cremos e fomos. Deus foi gracioso para conosco fazendo concretizar nosso grande sonho de levar o evangelho para aqueles que estão perecendo espiritualmente. Toda glória ao nosso SENHOR! Apesar dos muitos Sambalaz e Tobias que apareceram para nos

intimidar, Deus nos deu o sorriso da vitória. Aleluia!!!

Após muito suspense e grande prova de fé... ufa, até que em fim... partimos!

Deus nos guardou do começo até o fim da viagem. Com sua imensa misericórdia e paciência, nos ajudou a agir com prudência.

Depois de muita expectativa, no domingo bem cedo, dia 21 de janeiro iniciamos a viagem no Luz do Guaporé; nesta mesma manhã tivemos a Escola Bíblica Dominical dentro do próprio barco. Eu estava como quem sonha igual ao coxo da Porta Formosa. Cantando, adorando, pulando, gritando. O som do motor,





Quando o Senhor restaurou a sorte de Sião ficamos como quem sonha, então nossa boca se encheu de riso e nossa língua de júbilo entre as nações se dizia, grandes coisas fez o Senhor por nós por isso estamos alegres. Sl 126:1-3.

que Deus está conosco

misturado ao som dos louvores, e o som da natureza (pássaros, águas, árvores agitadas ao vento) faziam uma grande orquestra de adoração ao nosso Deus. Neste momento lembrei-me do rei Davi ao levar a arca para Jerusalém (2 Sm 6:12,15).

Enquanto navegávamos no Luz do Guaporé, apesar das dificuldades, pudemos sorrir e gritar bem alto a derrota dos nossos inimigos, porque Deus é fiel. Contemplávamos a natureza, as límpidas águas do grande Rio Guaporé, com suas muitas ilhas, enormes sucuris, arraias, tracajás (tartarugas), pequenos e grandes botos, que pareciam chamar nossa atenção mergulhando e dando

saltos sobre as águas, fazendo suas acrobacias que só eles sabem fazer; essas e muitas outras são riquezas da criação de um Deus Todo Poderoso.

Vamos seguindo de fé em fé, vencendo o inimigo, adorando o nosso Deus, aproveitando o tempo para estudar, orar uns pelos outros, ensaiar peças, coreografias e fantoches, partilhando experiências e gozando da gloriosa comunhão que temos uns com os outros e com nosso Deus.

Éramos um grupo de 28 pessoas: 06 irmãos de São Francisco, 04 irmãos de São Domingos, 17 irmãos de Costa Marques, incluindo

os pilotos, e 01 de Vilhena, o irmão Helvis, convertido há dois anos, e que muito nos ajudou.

Ao logo da viagem, percebemos comunidades carentes de tudo, principalmente saúde espiritual e física. Entre elas não há igrejas evangélicas, nem médicos. A base da alimentação deles é de produtos locais, como mandioca, peixe, farinha e caça; não há condições financeiras para se locomoverem, ou seja, eles não têm nenhum barco à disposição em caso de urgência.

Depois de navegar quatro dias subindo o rio chegamos

à Comunidade Rolim de Moura do Guaporé Debaixo de muita chuva, visitamos casa por casa, distribuindo folhetos e novo testamento; à tarde, tivemos um culto direcionado às crianças e, glória a Deus, a chuva não foi empecilho, nem para nossa equipe, nem para os moradores. Muitas crianças e adultos marcaram presença. Distribuimos remédios (amostras grátis), balas e balões para as crianças. Ao término do nosso primeiro culto, ninguém queria ir para casa.

Pudemos perceber a fome espiritual daquele povo. A chuva continuou, mas não nos impediu de realizarmos o segundo culto à noite, no qual, pela graça de Deus, muitos estiveram presentes. Entre nós, uma senhora muito doente e manquitolando estivera

presente nos dois cultos; oramos por ela e outros que nos pediam orações.

Iniciamos nossa viagem de volta descendo o rio, visitando agora a comunidade boliviana chamada Mateguá. Tivemos ali um culto maravilhoso. Os bolivianos são muito receptivos e nos receberam com muito carinho. Também visitamos casa por casa, distribuindo folhetos e novos testamentos. Todos os cultos foram realizados para crianças e adultos.

Visitamos 04 comunidades: Rolim de Moura do Guaporé, Mateguá, Pedras Negras e Santo Antônio. Em todas elas distribuimos remédios, balas e brinquedo para as crianças, folhetos de casa em casa e novos testamentos. Os cultos foram feitos com fantoches, cânticos para as crianças e adultos, peças de teatro e palestras.

Depois de oito dias, voltamos felizes, pois o “Ide e pregai” foi realizado. Na viagem de volta, em nossa última noite no barco, fizemos uma parada para descanso dos pilotos e percebemos como o SENHOR cuidou de nós, pois ao

encostamos a um barranco ouvimos grandes espirros. Fomos examinar com uma lanterna e vimos jacarés, e os coitadinhos dos botos que estavam espirrando de raiva porque foram acordados em plena meia noite, nos dizendo com esta espirradeira que não gostaram nada de serem incomodados. E não foi só isto: numa árvore que ficou em cima do nosso barco estava uma grande cobra pronta para dar seu bote; uma das jovens viu e todos se juntaram para matarem a baita; mas ela foi mais esperta que nós, correu para o seu lar em segurança. Que final feliz para a bichinha. Se ela soubesse falar contaria para todas suas amigas do grande livramento. Nós também ficamos felizes e agradecidos a Deus por este livramento e muitos outros. Amanhecemos o dia agradecendo a Deus por ter nos guardado das grandes sucuris, picos de jaca, jacarés, que vivem neste grande e lindo rio Guaporé.

Irmãos, não tenham medo de juntarem-se a nós numa viagem missionária destas, pois o SENHOR está conosco e este é um dos muitos livramentos que Ele tem realizado ao longo dos nossos



20 anos de ministério. Toda glória ao SENHOR.

Na verdade, não tenho como descrever a beleza deste rio cercado por grandes florestas, de um lado boliviano e do outro brasileiro, as muitas espécies naturais... Isto me fez voltar para a palavra de Deus e lembrar do salmo 104:24 "Que variedade, SENHOR, nas tuas obras! Todas com sabedoria as fizeste; cheia está a terra das tuas riquezas."

Que linda poesia! E apesar de toda destruição do homem, Deus continua cuidando do planeta e do nosso lindo Brasil e sua riqueza. Glória a Deus por tudo que fez acontecer ao nosso favor.

Antes e durante a construção do barco várias pessoas e até irmãos de Igrejas nos criticaram dizendo: - "Imagine que essa viagem vai sair. Isso é só na cabeça de gente doida como a Miss^a Laura."

Nos dias que antecederam a viagem, novamente várias pessoas criticaram, cada um que chegava balançava a cabeça e dizia: "Esse barco vai virar.", "A Marinha não vai aprovar.", "Eu tive uma

revelação que esse barco vai virar e afogar todo mundo.", "Sabe quando esse barco vai sair, se sair? No final de fevereiro.", "Olha, só para assentar um motor é 15 dias no mínimo." O motor foi assentado em 02 (dois) dias. Senti e vi que os inimigos estavam furiosos, investiram pesado, agindo de todas as formas para nos impedir e desanimar de levarmos o evangelho àquelas pessoas carentes e tão necessitadas de Jesus. Agora sei exatamente o que Neemias passou. Porém, o nosso Deus nos honrou e nos deu vitória. Aleluia!!! No nosso último culto no barco, fizemos uma retrospectiva da viagem, aconteceram vários testemunhos, e alguns dos jovens disseram sentir o chamado para a obra. O nosso amado irmão Helvis, de Vilhena, foi grandemente impactado, pois nunca tivera participado de uma experiência assim. Um misto de alegria e tristeza pairava em nossos corações: tristeza por nos separarmos uns dos outros, e alegria por termos cumprido o "Íde" do Senhor Jesus. Somos gratos a Deus pelo cuidado e livramento,



ninguém ficou doente, não passamos necessidade de nada. Deus é tremendo...

Irmãos, a luta não terminou. Temos ainda que investir uns R\$10 a 12 mil (dez a doze mil Reais) para o acabamento e documentação. Juntem-se a nós e continuem nos ajudando neste projeto de fé: orando, contribuindo e indo.

Foram dias de seminário e refrigério para nossas vidas. Louvado seja o SENHOR. Aleluia!!!

Tudo que eu posso dizer é isto: "Tu és digno, SENHOR e Deus nosso, de receber a glória, a honra e o poder, porque todas as coisas tu criaste, sim, por causa da tua vontade vieram a existir e foram criadas." Ap 4:11. Amém!!!

Despeço-me dos irmãos no grande amor de Jesus Cristo. A menor Laura.

SPS

Um século formando obreiros para a seara do Senhor



Edifício central, onde funciona o Seminário (administração, salas de aulas, auditório, quartos para visitantes etc.), com três pavimentos e 1.136 m² de área construída.

Neste ano de 2007, o Seminário Presbiteriano do Sul comemora o centenário de sua instalação em Campinas, Estado de São Paulo.

O Seminário nasceu, oficialmente, no dia 8 de setembro de 1888, quando o Sínodo aprovou o relatório da comissão nomeada para tratar da criação de uma escola para formar pastores presbiterianos. Mas o início das aulas só ocorreu no dia 15 de novembro de 1892, quando o Seminário foi instalado em Nova Friburgo, Estado do Rio de Janeiro. Dois anos depois, o Seminário foi transferido para São Paulo, Capital, onde começou a funcionar no dia 25 de janeiro de 1895.

Em 1907, o Seminário foi transferido para Campinas, sendo instalado nos prédios do Colégio Internacional que, devido à epidemia de febre amarela, havia sido transferido para Lavras, Estado de Minas Gerais.

Em 1929 cogitou-se da volta do Seminário para São Paulo. A Igreja Presbiteriana do Brasil chegou a adquirir um terreno no bairro Indianópolis para construção da sede do Seminário, mas a crise financeira que atingiu nosso país inviabilizou o projeto.

Os historiadores de nossa Igreja afirmam que uma grave crise financeira forçou a transferência do Seminário para Campinas. À luz da história estão certos, mas, por detrás dos motivos

financeiros estava, sem dúvida nenhuma, a infinitamente sábia direção de Deus.

As Igrejas Presbiterianas de Campinas e dos arredores, desde o início, têm dado ao Seminário e aos seminaristas um tratamento muito especial. Além da doação de objetos de uso pessoal, muitas igrejas contratam seminaristas para auxiliar seus pastores ou para liderar suas congregações. Como resultado disso, todos os

seminaristas têm oportunidade de treinamento prático nessas igrejas e recebem uma remuneração financeira que os auxilia no custeio de seus estudos, aquisição de livros e de equipamentos para uso em seu futuro pastorado.

Na área do preparo intelectual, como Campinas é um dos mais importantes pólos universitários de nosso país, os seminaristas têm a oportunidade de fazer cursos

ou algumas matérias nas várias faculdades da cidade, especialmente na Universidade Estadual de Campinas – UNICAMP – que tem aberto suas portas para os seminaristas.

Com profunda gratidão a Deus, o Seminário Presbiteriano do Sul comemora seu centenário de instalação em Campinas, certo de que Deus preparou esta cidade para sediar esta Casa de Profetas.

A bênção de uma estranha mania

Na Igreja Presbiteriana de Rockbridge County, nos Estados Unidos, havia um solteirão rico que tinha algumas manias bastante estranhas. Uma de suas decisões inusitadas foi doar cinco mil dólares a cada uma das cinco moças mais bonitas de sua igreja. Entre as escolhidas para receber o estranho prêmio estava Sarah McCorkle Poague, que mais tarde casou-se com o Rev. Eduardo Lane.

O casal dedicou-se à obra missionária em nosso país e usou parte dos cinco mil dólares para adquirir uma chácara em Campinas. O Rev. Eduardo Lane faleceu no dia 26 de março de 1892.

Cinqüenta anos mais tarde, o filho de Eduardo Lane, também pastor e também Eduardo Lane, vendeu, por um preço simbólico, parte desta chácara para a construção da sede do Seminário Presbiteriano.

A pedra fundamental da construção da sede do Seminário foi lançada em 1945. E no dia 8 de setembro de 1949 foi inaugurado o prédio central.

O terreno do Seminário mede dezenove mil metros quadrados e está localizado em um bairro nobre de

Campinas, chamado Jardim Guanabara.

Neste terreno estão cinco edifícios: Edifício Central, Edifício Raquel Pinheiro Martins, antigo Edifício dos alunos casados, e dois novos edifícios de apartamentos para alunos casados.



Estágios que ensinam a pastorear

O sistema de estágio dos alunos do Seminário Presbiteriano do Sul foi aperfeiçoado com o objetivo de prepará-los melhor para o pastorado. Além do estágio já existente em igrejas e congregações, foram criadas três novas áreas: estágio em aconselhamento, em capelania hospitalar e em instituições de assistência social.

Os alunos recebem aulas sobre todas estas áreas de atuação e exercitam seus conhecimentos, supervisionados por professores. O estágio em aconselhamento é feito no Disque Paz (aconselhamento por telefone) e em instituições que cuidam de idosos e adolescentes em situação de risco; o estágio em capelania hospitalar é feito no Hospital da UNICAMP; e o estágio em instituições de assistência social

é feito na Cidade dos Meninos, instituição que é referência na assistência e recuperação de adolescentes em situação de risco.

Reciclagem de professores e avaliação interna

O corpo docente do Seminário Presbiteriano do Sul é composto de 18 professores altamente qualificados: 4 doutores, 9 mestres, 2 especialistas e 3 graduados. Neste ano de 2007, todos os professores passarão por uma reciclagem didática. Após esta reciclagem, será implantado um moderno e eficiente sistema de avaliação interna, que medirá o desempenho dos professores e a aprendizagem dos alunos. Com a avaliação interna será possível detectar e reforçar as áreas que apresentarem alguma deficiência na qualidade do ensino.

MORADIA PARA ALUNOS CASADOS

Com grande esforço, o Seminário construiu dois edifícios de apartamentos para alunos casados. Cada edifício tem 12 apartamentos. E cada apartamento tem: sala/copa, cozinha, área de serviço, banheiro e dois quartos.



CURSOS

No Seminário são ministrados os seguintes cursos:

- Bacharelado em Teologia – destinado à formação de pastores.
- Especialização em Plantação e Revitalização de Igrejas – pós-graduação lato sensu, destinado a pastores, ministrados por professores do Seminário e pastores renomados da IPB.
- Especialização em Teologia para Graduados – pós-graduação lato sensu, destinado a leigos que tenham curso superior. Curso de alto nível para qualificação teológica da liderança leiga da IPB.
- Educação Cristã – curso livre, com a duração de um ano, para preparar leigos para servir com eficiência à Igreja em diferentes áreas e ministérios.

Desde 2002, a Universidade Presbiteriana Mackenzie usa as instalações do Seminário para ministrar cursos de pós-graduação lato sensu. Neste ano de 2007, a Universidade pretende implantar no Seminário os cursos de graduação em Direito, Administração de Empresas e Pedagogia.

CPO

Equipando Obreiros com a Palavra



“Procura apresentar-te a Deus aprovado, como obreiro que não tem do que se envergonhar, e que maneja bem a Palavra da Verdade”.
(2 Tm 2.15)

O Curso de Preparação de Obreiros, patrocinado pelos Institutos Bíblicos Eduardo Lane (IBEL/Patrocínio/MG) e do Norte (IBN/Garanhuns-PE), autorizado pela Junta de Educação Teológica (JET/IPB), vem funcionando desde 1991. Sua duração é de 3 anos, com aulas intensivas durante 30 dias e, nos demais meses, trabalhos requeridos pelos professores.

O curso nasceu da necessidade de equipar obreiros que já estavam no campo, mas que ainda não haviam recebido nenhum preparo. Ao mesmo tempo, ajudaria os que, na intenção de serem enviados, precisavam ser preparados. Durante muitos anos, funcionou no SPS um curso teológico que atendia aos que não podiam

estar o ano todo envolvidos nos estudos e, pelo seu caráter intensivo, favorecia a estes irmãos. Sendo um curso teológico do seminário, os que o faziam visavam ordenação ao ministério. Com o encerramento do “Intensivão”, abriu-se uma lacuna na igreja, pois não tínhamos nenhum mecanismo de preparo para obreiros, especialmente os leigos. Assim, o CPO surgiu (numa primeira etapa chamado de Curso de Treinamento Missionário – CTM, tendo o nome posteriormente alterado para CPO), com objetivo de dar conhecimento bíblico, fortalecimento do caráter cristão, treinamento para serviço às igrejas locais ou campos missionários, além de reciclagem. Além do mais, sem a preocupação com a ordenação ao ministério, estendia-se a

muitas irmãs envolvidas no trabalho das igrejas e campos.

O CPO tem uma preocupação não apenas de preparo intelectual, mas procura ensinar seus alunos acerca do caráter cristão e ajudá-los a serem mais parecidos com Jesus. Isso implica na participação dos alunos nas mais diferentes tarefas, desde as acadêmicas até as funcionais. Eles, comunitariamente, participam da ordem, limpeza e organização geral do Instituto Bíblico. Participam dos momentos devocionais, e ainda envolvem-se nos trabalhos das igrejas locais, tendo também atividades de lazer e esportes.

Os 30 dias de internato são especialmente compensadores ao ministério pessoal, e têm influenciado positivamente as igrejas de onde surgem os alunos. Tudo isso para a glória de Deus! Nossa motivação bíblica encontra-se nas palavras do Apóstolo Paulo dirigidas a Timóteo, seu filho na fé: "Procura apresentar-te a Deus aprovado, como obreiro que não tem do que se envergonhar, e que maneja bem a Palavra da Verdade". (2 Tm 2.15).

Na história do curso, 1991 foi o início de tudo, realizando o trabalho no Colégio Presbiteriano Agrícola dos Buritis, na Chapada dos Guimarães, MT. A partir do ano seguinte, fixamos no IBEL

em Patrocínio, que generosamente abriu suas portas para o funcionamento, em um período que não havia movimento dado às férias dos alunos do Instituto. A partir de 2003 iniciamos um novo grupo, a fim de tornar mais fácil o acesso aos irmãos da Região Nordeste, no IBN em Garanhuns, PE.

Com isso, somamos mais de 500 alunos que já tiveram contato com o CPO, espalhados por praticamente todos os estados da Federação. Podem ingressar no CPO homens e mulheres presbiterianos interessados em crescer espiritualmente, com idade mínima de 21 anos e 1º grau completo.

Para inscrever-se no CPO, solicite a sua ficha com a Coordenação CPO – Caixa Postal 132 – CEP 38740-000; tels. (34) 3832.6419 ou 3832.6423. Você vai precisar encaminhar uma carta de apresentação do Conselho de sua Igreja ou Presbitério, conforme quem o enviará ao curso. Como parte da fase de inscrição, você precisará levantar 10 intercessores que serão o apoio espiritual. Para quem deseja cursar o CPO em Janeiro (IBEL, Patrocínio) a data máxima para envio destas informações é 31 de Outubro; para cursar em Julho (IBN, Garanhuns) a data limite é 31 de Maio.

O currículo do CPO é assim distribuído (matérias por horas/aula)

1º Ano: Educação Cristã 1 (20); Evangelismo 1 (20); Introdução ao NT (20); JMN/IPB (25); Orientação para a Vida Cristã 1 (20); Princípios de Interpretação Bíblica (20); Sermão e Liturgia (30); Teologia 1 (30).

2º Ano: Educação Cristã 2 (20); Evangelismo 2 (20); Introdução ao VT (20); Exegese de Gênesis (20); Exegese de João (10); Orientação para a Vida Cristã 2 (10); Português (20); Sermão Prático (10); Teologia 2 (40).

3º Ano: Educação Cristã 3 (18); Aconselhamento (30); Eclesiástica (20); Ética Cristã (20); Seitas e Heresias (34); Orientação para a Vida Cristã 3 (05); Português 2 (20); Sermão Prático (10); Teologia 3 (30).

Inaugurado mais um templo Presbiteriano na região dos Cocais Maranhences

Rev. Rubem Campos
Presidente Dutra - MA

Nos dias 20 e 21 de Janeiro/2007 foi inaugurado na Cidade de Presidente Dutra, Maranhão, um lindo Templo, para louvor e adoração do nosso Deus.

O trabalho foi iniciado em janeiro de 1998, pela família missionária do Rev. Antonio Campos que, após 4 anos de trabalho, foi transferido para o campo de Balsas, deixando a congregação com 60 membros comungantes. Em 2002, assumiu o trabalho o Rev. Samuel Almeida;

Em 2003, o Senhor enviou para continuar o trabalho o Rev. Rubem Campos e sua esposa Úrçula Aline. O primeiro desafio deste casal foi tirar a igreja do encargo do aluguel do imóvel onde se reunia; para isto, compraram, pela fé, um terreno numa área privilegiada da cidade, e a congregação se sentiu desafiada a trabalhar arduamente para cumprir suas responsabilidades no pagamento do terreno. Em seguida, começaram a construção do templo. Hoje, a congregação conta com 92 membros comungantes e 23 membros não comungantes. E continua no desafio de construir boas acomodações para a Escola



Dominical, instalações que também poderão ser usadas em prol da sociedade.

Precisamos muito das orações dos irmãos, bem como do apoio financeiro. Não tem sido fácil. Esta região é de grande importância no Estado do Maranhão, existem várias cidades na circunvizinhança, e nossa Igreja precisa ser o esteio para a implantação destas novas Igrejas.

Contamos com o apoio dos irmãos.



Realização de culto no novo templo



Evangelização e discipulado: Desafios do século XXI

Rev. Marcos A. F. de Azevedo

A Igreja Evangélica Brasileira vive hoje uma verdadeira primavera missionária. A explosão do evangelho neste país é hoje um fato incontestável. Sociólogos, antropólogos e a mídia em geral se renderam a este que tem sido um dos mais significativos fenômenos desta década. Os evangélicos estenderam sua influência às mais diversas camadas sociais, plantando igrejas ao lado de barracos no morro e ao redor dos luxuosos condomínios no asfalto.

Mas nem tudo são flores nesta primavera evangélica: O crescimento da Igreja é desordenado e, em muitos casos, não se faz acompanhar de qualidade no que diz respeito ao estudo da Palavra. As estatísticas quase nunca consideram o número de pessoas que saem pela porta dos fundos, se concentrando apenas nas que entram pela porta da frente. Diante deste quadro ainda pode se dizer do terrível estado daquelas Igrejas que não crescem e ainda dão a velha desculpa de que qualidade é mais importante do que quantidade.

Quando olhamos para o livro de Atos, no nascedouro da Igreja Primitiva, a partir da descida do Espírito, verificamos uma tremenda obra de evangelização e pastoreio por parte da igreja e dos apóstolos. Assim, creio que

vale a pena evidenciarmos algumas características da ação missionária desta Igreja.

Evangelização intensa e constante

Havia testemunho intenso por parte dos discípulos todos dias (Atos 2.45,46;5.42).

É preciso falar de Jesus todos os dias. É preciso abrir novas frentes de trabalho.

Não podemos restringir nossa tarefa evangelística apenas aos domingos, série de conferências, alguma concentração ocasional etc. A tarefa precípua da Igreja tem que ser evangelizar, e mais, evangelizar de forma integral.

Evangelização dinâmica

Em Atos 1.8 temos a ordem dada pelo Senhor Jesus de realizarmos uma evangelização altamente dinâmica. A Igreja deveria sair ao encontro das pessoas. Os discípulos não esperavam que os pecadores lhes viessem ao encontro.

Não podemos entender evangelização do ponto de vista estático. A Igreja tem que sair de Jerusalém.

Evangelização voltada para o ensino e discipulado

Havia constante ministração da Palavra

de Deus. Atos 2.42 nos informa que a Igreja estava fundamentada na doutrina dos Apóstolos. Temos aqui a chave para o crescimento tanto qualitativo quanto quantitativo das nossas igrejas hoje, ou seja, quanto mais prepararmos pessoas, mais poderemos expandir o Reino de Deus. O princípio é simples: Crentes preparados vão gerar outros crentes. Precisamos Discipular nossas igrejas.

Evangelização banhada de oração

Atos nos mostra uma Igreja guerreira. Uma Igreja que sabia orar. Sem oração os céus não são abertos. Atos quatro fala de uma igreja em constante oração, mesmo quando tudo estava adverso. A Igreja orava não para desistir, mas para prosseguir com mais paixão e intrepidez.

Evangelização movida pelo espírito santo

A obra do Reino de Deus para alcançar sucesso tem que ser soprada pelo Espírito Santo. Atos 1.8 diz que a Igreja receberia o poder do Espírito Santo que capacitaria o viver, o agir evangelizador e a transformação que surgiria a partir de sua ação na História.

Nenhum projeto do Reino de Deus alcança o verdadeiro sucesso sem a bênção do Espírito. Qualquer serviço cristão sem a ação do Espírito está fadado à morte.

Hoje temos diante de nós o sério e profundo desafio de evangelizar. De sair do nosso "útero", de deixar de fazer programações para nosso grupo. Precisamos pensar para fora e não somente para dentro; olhar para o além e não somente para o aquém. Contudo, nenhum projeto de evangelização será bem-sucedido se não tiver um bom projeto de discipulado. Crescer sim! Mas com consistência, com qualidade, com estudo da Palavra, com reflexão teológica.

Meus irmãos, a nós não nos resta uma outra opção a não ser fazer o que Jesus ordenou que fizéssemos: "Ide, portanto, fazei discípulos de todas as nações, batizando-as em nome do Pai e do Filho e do Espírito Santo, ensinando-as a guardar todas as coisas que vos tenho ordenado" (Mateus 28:20). Deus nos abençoe!

Rev. Marcos A. F. de Azevedo
é pastor da Igreja Presbiteriana em Mata da Praia, Vitória-ES, doutor em Teologia, professor do Seminário João Calvino no RJ e professor da FTU-ES.

Servos de Deus na igreja de Antioquia



Rev. Silvio Ferreira

A situação em Jerusalém não estava nada fácil. Saulo estava correndo perigo. Thiago, irmão de João, havia sido martirizado, Pedro estava no cárcere e Herodes, percebendo que isto agradava aos judeus, tinha intenção de apresentá-lo ao povo após a festa da páscoa, e só não o fez porque a mão de Deus agiu de forma poderosa e o livrou das garras do império. Como medida de segurança, os irmãos de Jerusalém enviaram Saulo para a Cidade de Tarso, passando por Cesaréia. Neste contexto, Barnabé foi enviado para Antioquia, uma grande e importante cidade naqueles dias, que perdia apenas para Roma e Alexandria. Ali havia também uma numerosa colônia judaica. Barnabé ficou maravilhado ao ver uma igreja crescendo atuante. Desde o momento que colocou ali a planta de seus pés, fez jus ao seu nome e começou a exortar a todos que com firmeza de coração permanecessem no Senhor. Dali, Barnabé partiu para Tarso, à procura de Saulo, e o levou de volta para Antioquia. Estando ambos naquela comunidade, foi-lhes solicitado que levassem aos irmãos de Jerusalém alguns donativos levantados pelos discípulos, os quais deveriam ser entregues aos presbíteros de Jerusalém. Como Deus transforma as pessoas! Aquele que perseguia, maltratava e prendia os cristãos, agora lhes leva comida.

O último versículo de Atos 12, diz que Barnabé e Saulo terminaram a missão e retornaram para

Antioquia, onde inaugurariam viagens missionárias com características de missões modernas.

Atos 13, versos 1 a 3 toca profundamente o coração dos que o lêem. É um texto simples, parece não querer chamar a atenção, e nem tão pouco estabelecer algumas normas para missões. É narrado de forma muito natural, mas com princípios e orientações profundas sobre a obra missionária, conforme veremos a seguir:

Sabemos que existem diferenças na função de profetas e mestres, e que na maioria das vezes, tratam-se de pessoas distintas. Pensa-se que Barnabé era profeta, porém Paulo sabe-se que era mestre. O texto não mostra nenhuma preocupação com caráter hierárquico, apenas nos informa que havia naquela igreja profetas e mestres, fornecendo-nos os seus nomes e algumas características ligadas às suas origens: Lúcio de Cirene, Manaem, irmão de criação de Herodes, e até mesmo a tez, por pensarmos que Simão tinha a pele escura devido ao sobrenome Níger. O nome de Barnabé aparece em primeiro lugar na lista, e em último o nome de Saulo.

O que o primeiro verso nos ensina é que havia naquela igreja uma equipe de homens chamados e capacitados, cheios do Espírito Santo, à disposição do Senhor para fazer a obra. Eles sabiam que o método de Deus era utilizar homens, e a igreja de Antioquia tinha homens para oferecer ao Senhor. Este princípio

precisa estar presente em nossas igrejas. A obra missionária usa suportes, como escritórios, computadores, veículos, mas nada acontecerá se não houver homens prontos para irem aos campos. Embora nos planos de Deus tudo esteja presente, no nosso plano a consagração e a preparação antecede a decisão do envio.

É uma infantilidade muito grande de nossa parte dizer que amamos missão, dizer que queremos fazer missão se não tiver homens e mulheres cheios do Espírito Santo, preparados e prontos para obra. É preciso estar pronto para a hora da largada. Esta característica é bem forte na igreja de Antioquia. Eles estavam prontos quando o Espírito Santo disse: “Separai-me agora a Barnabé e Saulo para a obra a que os tenho chamado”.

Uma outra característica bem interessante está no verso 2. O serviço que eles prestavam ao Senhor não lhes impediu de ouvir a voz do Espírito Santo, que escolheu dois dentre eles, a saber, Barnabé e Saulo, para a obra de evangelização que estava no coração de Deus. Quantas vezes o nosso serviço nos impede de ouvir a voz de Deus? Estamos às vezes tão envolvidos com a própria obra que os nossos ouvidos se tornam insensíveis. Quando isto acontece, corremos o risco de fazer tudo errado. Creio que aqueles irmãos esperavam pelo falar do Espírito enquanto estavam servindo e jejuando. Talvez esteja aqui a razão para tantos fracassos na evangelização: ao invés de ouvir a voz do Espírito, segue-se a voz da experiência, do conhecimento e até dos manuais.

A ordem do Espírito Santo na comunidade foi de retirar de lá dois daqueles homens. A comunidade local teria que doá-los e consagrá-los para missões. Mas nada disto foi difícil para a igreja de Antioquia porque eles estavam no centro da vontade de Deus e o que eles mais queriam era pregar o evangelho e promover crescimento dos novos convertidos.

“Separai-me agora Barnabé e Saulo”, nos ensina que o chamado é específico, Deus tinha planos ministeriais para Simeão, Lúcio e Manaem, mas, para aquele momento, para aquela obra, o chamado era para Barnabé e Saulo. Às vezes não percebemos, mas Deus já está agindo no nosso meio para uma obra que ainda irá acontecer; reparem que Barnabé

se incomodava com a ausência de Saulo e foi à sua procura, tendo-o encontrado em Tarso, o levou para a igreja de Antioquia.

Continuando a nossa observação sobre o texto de Atos 13, agora no verso 3, concluímos que aquela comunidade tinha um desejo que estava acima de tudo: andar no centro da vontade de Deus. Para a igreja de Antioquia não havia uma segunda via para servir ao Senhor, e nem eles se julgavam capazes de, por eles mesmos, fazerem alguma coisa boa. Esta submissão total à vontade de Deus não era coisa que tinham de se preocupar, para eles não havia nem sequer a possibilidade de decidirem alguma coisa à revelia da vontade de Deus.

Não é difícil imaginar o tema da oração e jejum antes do Espírito Santo mandar separar os dois para uma obra que já estava preparada. Creio que o assunto principal das orações era de consagração ao Senhor, para trabalhar na expansão da obra, de orientação sobre como deveriam fazer, e de proteção sobre eles naqueles dias de intensa perseguição. Mas, será que acertaríamos os motivos das orações e jejuns se tudo já está determinado? No caso de Atos, a obra era específica, os obreiros estavam determinados, nenhuma pendência estava angustiando o coração daqueles irmãos, não havia nem sombra de dúvida, pois eles haviam escutado claramente a voz do Espírito Santo, e ainda tinham plena certeza de que Deus continuaria com sua mão estendida sobre aquela missão. Podemos pensar que eles oraram em gratidão, por ter Deus escolhido naquela comunidade uma dupla de missionários. Outro motivo de oração jejum, deveria ser em torno das dificuldades daqueles dias, diante da forte onda de perseguição e a necessidade de proteção nas viagens.

Concluindo nossa observação sobre o texto, percebemos que aquela comunidade tinha convicção do papel da igreja na obra missionária, eles os despediram com imposição de mãos, transferiram autoridade, e ficariam na retaguarda segurando as cordas para que Barnabé e Saulo descessem ao poço.

Rev. Silvío Ferreira
Pastor da IP de Poços de Caldas
Presbitério de São João da Boa Vista
revsilvio@comunidadepresbiterina.org.br

Segunda Igreja Presbiteriana de Taguatinga-DF Parceira da JMN



Numa parceria com a Junta de Missões Nacionais da I.P.B, a Segunda Igreja Presbiteriana de Taguatinga mantém integralmente, desde janeiro de 2005, os campos missionários de Itapurah, Itanhangá e Sorriso, no Estado do Mato Grosso.

Essa parceria tem estimulado nossa igreja a desenvolver cada vez mais o trabalho de apoio ao Campo. Algumas atividades incentivadas são:

- a) visita dos missionários à nossa igreja;
- b) visita da igreja aos campos missionários.

As visitas à igreja vêm ocorrendo no período de férias dos missionários, isto é, todos os missionários já passaram alguns dias na igreja.

A primeira visita da igreja de Taguatinga ao Campo Missionário, ocorreu entre os dias 26 de julho a 1 de agosto de 2006 (veja as fotos).

Sob a liderança do Pr. Evando Honorato de Oliveira,

43 irmãos, em um ônibus lotado, visitaram os 3 campos onde realizaram trabalhos especiais. A segunda visita já está marcada e, se Deus permitir, ocorrerá entre os dias 10 e 16 de julho deste ano.

Você Sabia!

Parceiros da JMN, são Igrejas que contribuem com o campo missionário de forma total ou parcial, financeiramente ou com projetos de apoio social, visando o crescimento do trabalho.

Click

A Revista Ação Missionária separou algumas fotos do importante trabalho realizado pela 2ª Igreja de Taguatinga/DF. Podemos perceber a disposição, alegria e o quanto é gratificante o envolvimento com o trabalho no campo.

Que Deus, que é o principal motivador desse trabalho, continue a abençoar o Pr. Evando Honorato de Oliveira, bem como toda sua igreja.



Templo da Congregação em Sorriso - MT



Trabalho de rua em Itanhangá - MT



Rev. Evando e Equipe de Cozinha



Culto na Congregação de Itanhangá - MT



Templo da Congregação em Tapurah - MT

dica

Seja um missionário mesmo sem sair de sua Igreja

Quem é o agente missionário?

O Agente Missionário é o membro da Igreja local, autorizado pelo conselho ou pastor para representar a JMN/IPB em sua Igreja e Região.

Quais as suas funções?

O Agente Missionário pode ajudar a JMN/IPB de muitas maneiras tais como:

- Cadastrar-se no escritório da JMN/IPB por e-mail, carta ou fax; então será credenciado e receberá uma carteirinha de identificação;
- Receber autorização de seu conselho ou pastor para representar a JMN/IPB e executar tarefas afins;
- Receber da JMN/IPB todas as informações regulares;
- Divulgar os trabalhos da JMN/IPB na sua igreja através de boletins e momentos missionários nos cultos e EBD;
- Divulgar e distribuir entre as famílias da igreja os missionários e suas famílias para oração e correspondência;
- Receber dos missionários e divulgar na igreja as notícias do campo;
- Fazer campanhas locais para arrecadar suprimentos para as carências detectadas em cada campo;
- Incentivar a Igreja a sustentar financeiramente um o mais missionários. Obs.: sempre através da JMN/IPB;
- Promover caravanas missionárias para visitar os campos;
- Requisitar do missionário ajudado o relatório da aplicação da ajuda;
- Se tiver disponibilidade, expandir seus serviços às IPs vizinhas;
- Criar um departamento missionário para, em equipe, distribuir tarefas;
- Despertar vocação missionária.

IMPORTANTE

O Agente Missionário não tem necessariamente que fazer todas estas tarefas, mas poderá fazê-las se tiver estrutura para desenvolvê-las.

VI ENCONTRO DE MOBILIZADORES E LÍDERES DE MISSÕES

de 01 a 04 de Novembro de 2007. Realização APMT e JMN/IPB. Aguarde maiores informações no próximo número da revista.

- 1- Rev. Abraão R. F. de Lima 18/09/66**
Alda Mª Nunes de Lima 23/10/63
Ashbell Isaac Nunes de Lima 26/04/99
Ariane Nascimento Lima 25/10/88
Amauri Nascimento Lima 14/01/89
R. Nova, 285 - Centro - Santa Luzia - MA
CEP - 65.390-000
Tel. (98) 3254.6069 / Rec. (98)3654-5523
- 2- Rev. Ailson José de Sant'anna 03/04/57**
Eunice Gonçalves Sant'Anna 12/03/65
Hudson Gonçalves Sant'Anna 01/03/87
Thiago Gonçalves Sant'Anna 21/10/89
R. dos Pinhais, 1530 - Cristo Rei - CP 44
78.573-000 - Tapurah - MT
Tel. (66) 3547-2111 / Cel. (66) 9628-2666
Igreja: Av. Mato Grosso, 721 - Cristo Rei
Tapurah - MT - 78.573-000
e-mail ajs_tapurah@hotmail.com
- 3- Rev. Ananias Loback 16/08/45**
Lília Vieira Loback 03/03/40
R. Pernambuco, 856 APUÍ - AM
CEP: 69265-000 Tel. (97) 389-1255
Igreja: Av. Mario Andreaza, 1560 - Centro
E-mail ananiasloback@yahoo.com.br
- 4- André Luis Augusto Golze 03/01/69**
Eulalia Ester Grignani Golze 11/09/72
Hadassa Grignani Golze 06/09/96
R. Rosina Pinner Zipperer, 43 - Centro
São Bento do Sul - SC - CEP: 89.290-000
Tel. (47) 3633-3329 / Cel. (47) 8411-6801
e-mail andregolze@hotmail.com
- 5- Rev. Anézio José da Cunha 23/07/61**
Felisberta B. A. da Cunha 20/08/64
Abílio Cunha Aguiar 03/11/87
Esdras Cunha Aguiar 05/02/89
Mateus Cunha Aguiar 26/07/91
R. S. Lazaro, esq. c/ S.Roque, S/N
Setor Universo - São João Da Baliza - RR
CEP: 69375-000
Igreja Getulio Vargas, 543 - Centro
Tel. (95) 3235-1384
Fax: (95) 3235-1142 (farmácia)
- 6- Rev. Antonio José N. Campos 30/03/63**
Elenize Mª Filgueiras Campos 07/01/66
Ravin Filgueiras de Campos 03/09/88
Rael Filgueiras de Campos 05/10/89
R. Adelino Matos, 103
Caixa Postal 181 - Balsas - MA
CEP: 65800-970
Tel. (99) 3541-0014 Fax: 3341 2945
Celular. (99) 9934-0488
e-mail : rev.campos@hotmail.com
- 7- Rev. César Pereira de Souza 14/01/70**
Claudia Cristiane S. Pereira 04/05/1971
Ana Leticia Silva Pereira 24/03/2001
Cláudio César Silva Pereira 28/11/1997
R. Guilherme João Fabrin, 302
N. Sra. de Lourdes - CEP: 97.050-280
Santa Maria - RS
E-mail pastor_cesar@hotmail.com
- 8- Charles Oliveira Mota 23/09/69**
Teresa Sousa Santos Mota 09/07/72
Lucas Santos Mota 26/03/91
Mateus Santos Mota 03/04/95
Tayna Santos Mota 09/09/97
R. Fortaleza, Qd. 40 - Lt. 07 - Centro
CEP: 78.579-000 Itanhanga - MT
Tel. (66) 3578 1163 Res. / (66)3578-1260
Igreja: Av. Rio Grande do Sul, Qd.40 - Lt.07
- 9- Rev. Daniel U. de Camargo (14/08/55)**
Waldete Varela de S. Camargo 18/11/63
Talita Varela U. de Camargo 18/05/92
Samara Varela U. de Camargo 01/04/93
Tel. (66) 3555-1164
Igreja: Av. Panamá, s/n - Jd. Primavera
Cotriguaçu - MT - CEP: 78.380-000
- 10- Rev. David Cordeiro De Souza 03/03/74**
R. Das Laranjeiras, 476 - Centro - CP 45
CEP: 78.335-000 - Colniza - MT
Tel. (66) 3571-2574 / 3571.1208 / 3571-2479
Igreja: Das Orquideas, 293 - Centro
- 11- Rev. Dercy Vieira Matos 23/04/59**
Laurice Mangueira 15/02/68
Sâmela Vieira de Souza 07/11/89
Fiama Vieira de Souza 15/06/93
Av. Norte América - 394 - Novo - CP 04
CEP: 68.465-000 - Baião - PA
Tel. (91) 3795-1184
- 12- Rev. Dorgiel dos Santos Jr. 21/03/67**
R. Gonçalves Dias, 363
Maranhãozinho - MA - 65.283-000
Tel. (98) 3325-1453 / 3325-1240 rec
E-mail dorgiel@hotmail.com
Igreja: Av. Edson Lobão - Centro
- 13- Rev. Elmir Fonseca Taborda 04/08/60**
Sônia Silveira Fonseca 18/10/62
Viviane Fonseca Taborda 23/10/85
Viverson Fonseca Taborda 18/07/87
Hudson Fonseca Taborda 26/12/90
Av. Dardanelo, 269 - Centro
Caixa Postal 37 - CEP: 78.325-000
Aripuanã - MT
Tel. (66) 3565-1048 Cel. (66) 8114-8726
Igreja: Av. Pe. Ezequiel Ramim, 736 - CP 37
- 14- Rev. Genivaldo C. Lima Jr. 18/04/72**
Darci Cordeiro Vilela 05/06/75
Maria Eduarda C. Lima 17/02/95
Samuel Lucas Vilela C. Lima 11/06/02
Av. Perimetral Norte, S/N - Centro -
CP 95 Uruará - PA - CEP: 68.140-000
Tel. Rec.(93) 3532-1161/ Cel. (93) 9656-1411
e-mail revgenivaldojunior@hotmail.com
Igreja: R. Floriano Peixoto, 524 - Centro
- 15- Rev. Geraldo Mescoloto 20/10/57**
Vera Lucia Grativol Mescoloto 19/05/60
Adamus Henrique G. Mescoloto 08/07/85
Amós Grativol Mescoloto 06/04/88
Sílas Grativol Mescoloto 06/10/95
R. Toscana, 278 / Aptº 203 - S. Roque
CEP: 95180-000 - Farrópilha - RS
Caixa Postal 490 - CEP 95180-970
Tel. (54) 3261.3668 / Cel. (54) 9994-1586
Igreja: R. Independência, 840 Centro
- 16- Irani M. Silva Oliveira 05/03/54**
Isabel Cristina de Carvalho 27/06/70
Cristiano A. de Oliveira 03/02/75
Kelli Aparecida de Oliveira 29/07/76
R. Santa Cruz, 396 - Brasília
CEP: 68.400-000 - Cametá - PA
Tel. (62) 9182-3701 (91) 3781.2476
E-mail missirani@bol.com.br
Igreja: 23 de Novembro, 2492 - Mantinha
- 17- Ivanda Maria Borges 20/12/61**
R. Maria do Carmo S. Lopes, 52 Centro
CP. 15 - CEP: 75.593-000
Nova Monte Verde - MT
Tel. (66) 3597-1068
e-mail ivandaborges@uol.com.br
- 18- Rev. João Alves Pereira 03/09/60**
Maria de Lourdes B. Pereira 01/05/58
Noemi Barbosa Pereira 12/06/87
André Barbosa Pereira 28/10/89
Trav. das Orquideas, 289 Jd. Primavera
CP 216 - CEP: 78.890-000 SORRISO - MT
Tel. (66) 3544.8846 resd.
Igreja: R. Bandeirantes, 883 - Bela Vista
Sorriso - MT - CEP: 78890-000
- 19- João Batista Fagundes 11/04/58**
Eloiza da S. A. Fagundes 14/01/63
Igreja. R. Miranda Reis, 504 - Alvorada
CP 18 - CEP: 79.400-000 - Coxim - MS
Tel. (64) 9639-3502 / 9954-7820
- 20- João Batista S. Oliveira 16/03/62**
Maria Rosa Ribeiro de Oliveira 27/11/73
Dayse Rafaela R. de Oliveira 12/01/91
Mayara Jane R. de Oliveira 16/01/92
David Rafael R. de Oliveira 15/01/93
R. Da Miriritiua, 330 - Caravelas
Alcantara - MA - CEP: 65.250-000
Celular. (98) 9152-3307
Igreja R. Direita S/N - Centro
- 21- Joás Andrade Filho 21/11/61**
Iranildes N. dos Reis Andrade 27/09/59
Zuleide Vilela Araujo Neta 22/02/85
Joadson dos Reis Andrade 31/10/87
R. Graciliano Ramos, 249 - Bairro Novo
CEP: 57.480-000 - Delmiro Gouveia - AL
Tel. (82) 3641.5884
e-mail joasiran@hotmail.com
Igreja Av. Presidente Castelo Branco, 696
Delmiro Gouveia - AL - 57.480-000
- 22- Rev. Jonas Silva Pereira 07/02/72**
Kátia Conceição Pereira 12/06/71
Sarah Suzane C. Pereira 13/07/96
Daniel Victor C. Pereira 22/11/99
IGREJA: R. BR 222, s/n - B: Novo
CEP: 65350-000 - Vitória do
Mearim - MA - Tel. (98) 9902-9757
e-mail jonasilva4@hotmail.com
- 23- Rev. José Erivan A. Borba 07/08/71**
Maria Moncerrat S. V. Borba 09/01/77
Eric Varão Amorim Borba 26/07/01
Giselda R. V. de Amorim Borba 07/08/04
Av. Presidente Vargas, 616 - CP. 72
CEP: 96.202-000 Rio Grande - RS
Tel. (53) 3231.3956 / Cel. 9156-6073
e-mail erivancerrat@hotmail.com

Índice missionário

- 24- Rev. José E. de Andrade 14/12/76
R. 24 de Agosto, 1951 Centro
CEP: 69830-000 Lábrea - AM
Tel. (97) 3331.2646
E-mail esmelindo@ig.com.br
- 25- Rev. José Evodio B. de Gusmão 01/10/45
Genivalda Lins B. de Gusmão 27/09/49
Emerson Lins B. de Gusmão 24/08/72
Kleber Lins B. de Gusmão 12/07/75
Gumerindo L. B. de Gusmão 25/06/79
R. Pref. Joaquim Ferreira, 51 - S. Cristóvão
Santana do Ipanema - AL - 57.5 00-000
Tel. (82)3621-2553 / Cel. (82) 8831-3720
e-mail rev.evodio@hotmail.com / rev.
evodio@gmail.com
Igreja R. Cônego J. Bulhões, 63 - Centro
CEP: 57.500-000 - Santana do Ipanema - AL
- 26- Rev. José Júlio de Azevedo 15/04/48
Marilene Contrera de Azevedo 18/03/52
R. Luiz Damaso S. Lima, 628 - Centro
CEP: 83900-000 - São Mateus do Sul - PR
Tel. (42) 3532-7490
- 27- Laura Gonçalves Hotti 14/10/40
Cleide M. Hotti - 15/10/58
Loide C. Hotti 20/02/78
Filmar C. Hotti 14/12/60
Milvio L. Hotti 30/04/69
R. Presidente Costa e Silva, 4306
Cidade Alta - CEP: 78973-000
São Francisco Do Guaporé - RO
Tel. (69) 3621-2177 / Cel. (69) 8403-6311
- 28- Rev. Manoel B. dos Anjos 11/01/47
Eliza Silva Rocha dos Anjos 02/06/48
Eliziane Silva Rocha dos Anjos 12/07/79
Lia Silva Rocha dos Anjos 04/02/82
Silas Silva Rocha dos Anjos 30/06/84
Ruben Silva Rocha dos Anjos 23/08/90
Robson Silva Rocha dos Anjos 23/08/90
Av. Coaracy Nunes, 210 - Centro
CEP: 68.950-000 - Oiapoque - AP
Cx Postal 14 - CEP 68950-970
Tel. (96) 3521-2409
Rec. (96) 3521-1668 Antonio
- 29- Marcio C. Almeida de Lima 01/06/70
Marilene C. A. de Lima 28/08/70
Israel Cristiano A. de Lima 07/09/96
Gabriel Crstino A. de Lima 10/01/99
R. Santa Tereza, 150 - Centro
Zé Docca - MA - CEP: 65.365-000
Tel. (81) 9631.5987
- 30- Rev. Marcus V. D. Medeiros 02/03/1976
Tatiana Karina de B. Rodrigues 18/11/77
R. José Antonio dos Passos, 238
Centro - Ribeiropolís - SE - CEP 45.530-000
Tel. (79) 3449-1860 / Cel. 8124-9744
e-mail pastormarcussv@hotmail.com
pastormarcussv@bol.com.br
- 31- maria Fabiana Nogueira 15/02/66
Humberto de Campos - MA
- 32- Rev. Mauro C. de Macêdo Jr 25/03/68
Ana Maria C. Nunes Macêdo 04/11/73
Matheus V. Nunes de Macêdo 27/02/99
Paulo V. Nunes de Macêdo 14/04/03
R. Cap. Antonio F. Reis, 99 - Auxiliadora
CEP: 69280-000 - Manicoré - AM
Tel. (97) 3385 2090 Cel: (97) 9612.9721
E-mail mauro.cavalcante@ig.com.br
MSN: revmauromacedo@hotmail.com
- 33- Milvio Leal Hotti 30/04/68
Cristiane Froes Lael Hotti 20/01/79
R. Pres. Costa e Silva, 4306B. C. Nova
CEP: 78.973-000 S. D. do Guaporé - RO
Tel. (69) 3621 2177 / Fax: (69) 3621-3114
- 34- Rev. Nadiel De Marins 27/08/75
Luciney de Souza B. Marins 03/05/77
Estevão Batista Marins 19/12/00
Mariana Batista Marins 13/11/03
Av. Pau Brasil, 459 - Cidade Nova
CEP: 78520-000 - Guarantã do Norte - MT
Tel. (66) 552-2164 Fax: (66) 552-2316
- 35- Rev. Raimundo N. S. Araújo 09/08/55
Maria Edna de B. de Araújo 16/07/59
Rute de Barros de Araújo 01/12/81
Raquel de Barros de Araújo 18/09/80
Rubens de Barros de Araújo 28/04/86
R. São Luiz, S/N - Centro
CEP: 69.373-000 - Rorainópolis - RR
Tel. (87) 3861-8468
Igreja Av. Dr. Maria Yandara, S/N - Centro
Rorainópolis - RR - 69.373-000
Tel. (95) 3238.1499
- 36- Rev. Rubem R. Campos 03/11/66
Urçula Aline Torres Campos 28/07/81
Mateus Torres Campos 18/11/04
R. 6 - Qd A - Casa 19 - Cj. da Caixa
CEP: 67760-000 - Presidente Dutra - MA
CP 43 - CEP 67760-970 Tel. (99) 3663-1772
- 37- Salustiano Aranha Neto 17/12/51
Lídia Corrêa Aranha 23/03/54
Eudes Corrêa Aranha 28/07/78
Otávio Corrêa Aranha 02/06/81
R. Tancredo Neves, 49 - Pica-Pau-
CEP: 68.465-000 Itaquara - PA
Tel. (91) 3608-1133
- 38- Rev. Sebastião J. De S. Filho 31/10/73
Juliene Rocha Mendes 05/04/77
Heverton Mendes Souza 23/03/92
Hadria Mendes Souza 11/06/95
Jeieli Mendes Souza 19/10/00
Helmer Mendes Souza 05/09/02
R. Irineu dos Santos, 326 - Centro
CEP: 65180-000 - Humberto de
Campos - MA - Cel. (98) 9139-9906
Igreja R. Irineu Santos, s/n - Centro
CEP: 65.180-000 Humberto de Campos - MA
- 39- Sinhá Oliveira Bezerra 06/10/74
R. Antonio do Rosário Dias, 92
Poço Verde - SE - CEP: 49.490-000
Tel. (79) 3549-1388 / Rec. (79) 3549-1776
E-mail sinhajmn@hotmail.com
Igreja: R. Gabriel B. do Rosário, 190 - Centro
Poço Verde - SE - 49.490-000
- 40- Rev. Valdemiro Knidel 19/06/66
Ivonete Neizel Knidel 19/04/73
Jônatas Knidel 25/12/91
Josiane Knidel 11/11/97
R. Paiaquás, 51 - Centro - CP 13
CEP: 78340-000 - JURUENA - MT
Caixa Postal - 13 - CEP 78.340-970
Tel. (66) 3553-1993
e-mail valknidel@yahoo.com.br
Igreja: R. S. J. Evangelista, S/N - Centro
Juruena - MT - 78.340-00
- 41- Rev. Wanderson G. Fuly 07/11/82
Marilane Serafim N. Fuly 15/11/76
Vitória Serafim dos Santos 27/10/97
Maria Eduarda N. Gomes 22/12/00
R. Moacir C. Roesinge 36 - Rio Branco
CEP: 96.506-635 Cachoeiro do Sul - RS
Tel. (51) 9201 7024 / 9201.7044
cel./ rec. (51)9604-4490(Sérgio)
- 42- Rev. Wilson Lázaro 20/09/78
Liliana Loback 15/12/78
Av. Circular Municipal, 1384 - D. Pranto
CEP: 69800-000 - Humaitá - AM
Tel. (97) 3373-1385
- 43- Zilda Marlene A. L. Lima 12/01/62
Juracy Ferreira Lima 06/09/69
Patrícia F. A. Leite Lima 07/06/95
Priscila Leite Lima 18/07/96
IGREJA: R. Beno Lago, 1487 - Centro
CEP: 65.470-000
São Mateus do Maranhão - MA
Tel. Rec. (99) 3639-0022
- 44 - Rev. Willian da Silva Borba 02/04/80
R. Cel. Pedro de Souza, 1705 - Recreio
CEP: 69.200-000 - BORBA - AM
Tel. (92) 3512-1974 resd. Cel. 8816-3871
E-mail willansuelen@yahoo.com.br

MOTIVOS ESPECIAIS :

Sedidos ao IBEL:

- 45- Cristina Tereza Do Amaral 13/05/56
R. Profº Olímpio, 684 - Centro
Caixa Postal 132 - CEP: 38740-970
Patrocínio - MG
Tel. (34) 3832-6423 / (34) 3832-6419
E-mail cteresamaral@yahoo.com.br

- 46- Léa Siqueira 23/11/52
Tel. da Igreja: (34)3832-6423
E-mail leasiqueira@bluenet.com.br

IBN: Projetos de Novos Campos

- 47- Rev. Mariano Alves Júnior 10/07/69
Fabiana Maria Correia Alves 08/06/73
Mateus Augusto Correia Alves 23/06/94
Lucas Augusto Correia Alves 09/01/97
R. Capitão Tomaz Maia, 131 A - Centro
Sto. Antonio - Garanhuns - PE -
CEP: 55.294-180
Tel. (87) 3761-4298 / Cel.(87)9243-8068
E-mail jfalves@bluenet.com.br
Projeto Instituto Bíblico do Norte -
CP 66 - Garanhuns - PE - CEP 55.293-970
Tel. (87)3762-1678 / Fax: 3762-1931
E-mail ibn@bluenet.com.br

JMN - ESCRITÓRIO (SEDE):

- CP 1042 - CEP 13012-970
Campinas - SP - Tel. (19) 3255-5648 JMN
E-mail jmnipb@terra.com.br

- 48- Rev. Jair Morais 21/05/71
prjair@hotmail.com
Cel. (19) 8122.6185

- 49- Rev. Lourival Luiz Do Prado 02/08/50
Maria Alice R. do Prado 28/11/51
lourivalprado@terra.com.br
Celular. (19) 8111 - 2096

LICENÇA MÉDICA

- 50- Rev. Pedro Dias 03/01/79
R. 04 de Outubro, 41 - Prado
RECIFE - PE - CEP: 50.720-380



ALAGOAS

- 1 - Delmiro Gouveia
João Andrade Filho
- 2 - Santana do Ipanema
Rev. José E. Buarque de Gusmão
- 3 - São Miguel dos Campos
Maria Fabiana Nogueira

AMAPÁ

- 1 - Oiapoque
Rev. Manoel Bento dos Anjos

AMAZÔNAS

- 1 - Apuí
Rev. Ananias Loback
- 2 - Borba
Rev. Willan da Silva Borba
- 3 - Humaitá
Rev. Wilson Lázaro
- 4 - Labrea
Rev. José Esmelindo de Andrade
- 5 - Manicoré
Rev. Mauro C. de Macedo Jr.

MARANHÃO

- 1 - Alcantara
João Batista S. Oliveira
- 2 - Balsas
Rev. Antonio José N. Campos
- 3 - Humberto de Campos
Rev. Sebastião Josué F.S. Filho
- 4 - Maranhãozinho
Rev. Dorgiel dos Santos Jr.
- 5 - Presidente Dutra
Rev. Rubem R. Campos.
- 6 - Santa Luzia
Rev. Abraão Raimundo F. de Lima
- 7 - São Mateus do Maranhão
Zilda Marlene A. L. Lima

- 8 - Vitória do Mearim
Rev. Jonas Silva Pereira
- 9 - Zé Doca
Marcio C. Almeida de Lima

MATO GROSSO

- 1 - Aripuanã
Rev. Elmir Fonseca Taborda
- 2 - Colniza
Rev. David Cordeiro de Souza
- 3 - Cotriguaçu
Rev. Daniel Utsuni de Camargo
- 4 - Guarantã do Norte
Rev. Nadiel de Marins
- 5 - Itanhanga
Charles Oliveira Mota
- 6 - Juruena
Rev. Valdemiro Knidel
- 7 - Nova Monte Verde
Ivanda Maria Borges
- 8 - Sorriso
Rev. João Alves Pereira
- 9 - Tapurah
Rev. Ailson José Sant'Anna

MATO GROSSO DO SUL

- 1 - Coxim
João Batista Fagundes

PARÁ

- 1 - Baião
Rev. Dercy Vieira Matos
- 2 - Cametá
Irani M. Silva Oliveira.
- 3 - São Joaquim de Utuquara
Salustiano Aranha Neto
- 4 - Uruará
Rev. Genivaldo Cavalcante Lima Jr

PARANÁ

- 1 - São Mateus do Sul
Rev. José Júlio de Azevedo

RIO GRANDE DO SUL

- 1 - Cachoeira do Sul
Rev. Wanderson G. Fuly
- 2 - Farroupilha
Rev. Geraldo Mescoloto
- 3 - Rio Grande
Rev. José Erivan A. Borba
- 4 - Santa Maria
Rev. César Pereira de Souza

RONDÔNIA

- 1 - São Domingos do Guaporé
Milvio Leal Hotti
- 2 - São Francisco do Guaporé
Laura Gonçalves Hotti

RORAIMA

- 1 - São João da Baliza
Rev. Anézio José da Cunha
- 2 - Rorainópolis
Rev. Raimundo Nonato S. Araújo

SANTA CATARINA

- 1 - São Bento do Sul
André Luiz Augusto Golze

SERGIPE

- 1 - Poço Verde
Sinhá Oliveira Bezerra
- 2 - Ribeirópolis
Rev. Marcus V. D. Medeiro

MURAL DOS MISSIONÁRIOS

Se você não enviou sua foto e de sua família, ainda há tempo.
Mas tem que correr: o mural com todos os missionários
já está quase pronto.

Siga as instruções abaixo;

Via e-mail – Fotos com no mínimo 250 dpi (resolução),
e-mail: jmnipb@tera.com.br
e-mail bjfoco@itelefonica.com.br

Via correios – Fotos para Mural dos Missionários
JMN – Rua Dr. Lourenço Granato, 79
Jd. Lumem Chisti Campinas/SP
CEP 13092-205

Janeiro

- 03. André Luis augusto Golze (4)
Pedro Dias Rocha (50)
- 07. Elenize Mª Filgueiras Campos (6)
- 09. Maria M. Souza V. Borba (23)
- 10. Gabriel Cristino A. Lima (29)
- 11. Rev. Manoel B. Anjos (28)
- 12. Zilda Marlene A. L. Lima (43)
Dayse Rafaela R. de Oliveira (20)
- 14. Eloiza da S. A. Fagundes (19).
César Pereira de Sousa (7)
- 15. Daivid Rafael R. de Oliveira (20)
- 16. Mayara Jane Ribeiro (20)
- 20. Cristiane Froes Lael Hotti (33)

Fevereiro

- 04. Lia Silva Rocha dos Anjos (28)
- 05. Esdras Cunha de Aguiar (5)
- 07. Rev. Jonas Silva Pereira (22)
- 15. Maria Fabiana Nogueira (31).
Sâmela Vieira de Souza (11)
- 17. Maria E. Cavalcante Lima (14)
- 22. Zuleide Viela Araújo Neta (21)
- 27. Matheus V. Nunes de Macedo (32)

Março

- 01. Hudson G. de Sant'Anna (2)
- 02. Marcus Venicius D. Medeiros (30)
- 03. Lilia Vieira Loback (3)
- 05. Irani M. Silva Oliveira (16)
- 11. João Batista S. Oliveira (20)
- 12. Eunice Gonçalves Sant'Anna (2)
- 18. Marilene C. de Azevedo (26)
- 21. Dorgiel do Santos Jr. (12)
- 23. Heverton Mendes Souza (38);
Lídia Correa Aranha (37)
- 24. Ana Leticia Silva Pereira (7)
- 25. Rev. Mauro C. de Macedo Jr. (32)
- 26. Lucas Santos Mota (8)
- 30. Rev. Antônio José N. Campos (6)

Abril

- 01. Samara V. Utsuni de Camargo (9)
- 02. Willans da Silva Borba (44)
- 03. Mateus Santos Mota (8);
Ailson José de Sant'Anna (2)
- 05. Juliene Rocha Mendes (38)
- 06. -Amós Grativol Mescoloto (15);
João Batista Fagundes (19)
- 14. Paulo Victor N. de Macedo (32)
- 15. Rev. José Julio de Azevedo (26)
- 18. Rev. Genivaldo C. Lima Jr. (14)
- 19. Ivonete Neizel Knidel (40)
- 23. Rev. Dercy Vieira Mattos (11)
- 26. Ashbell Isaac Nunes Lima (1)
- 28. Rubens de Barros de Araújo (35)
- 30. Milvio Lael Hotti (33)

Maio

- 01. Maria de Lourdes B. Pereira (18)
- 03. Luciney de Souza B. Martins (34)
- 04. Claudia Cristiane S. Pereira (7)
- 13. Cristina Teresa Amaral (45)
- 18. Talita Varela U. de Camargo (9)
- 19. Vera Lucia Mescoloto (15)
- 21. Jair Moraes (48)

Junho

- 01. Marcio C. Almeida de Lima (29)
- 02. Otávio Correa Aranha (37);
Eliza Silva Rocha dos Anjos (28)
- 05. Darcy Carneiro Vilela (14)
- 07. Patrícia F. A. Leite Lima (43)
- 11. Hadria Mendes de Souza (38);
Samuel Lucas Vilela C. Lima (14)
- 12. Noemi Barbosa Pereira (18);
Kátia Conceição Pereira (22);
- 15. Fiama Vieira de Souza (11)
- 19. Rev. Valdemiro Knidel (40)
- 30. Silas Silva Rocha dos Anjos (28)

Julho

- 08. Adamus Henrique G. Mescoloto (15)
- 09. Teresa Souza Santos Mota (8)
- 12. Eliziane Silva Rocha de Anjos (28)
- 13. Sarah Suzane C. Pereira (22)
- 16. Maria Edna Barros de Araújo (35)
- 18. Priscila Leite Lima (43);
Viverson Fonseca Taborda (13)
- 23. Rev. Anézio José da Cunha (5)
- 26. Eric Varão Amorim Borba (23);
Mateus Cunha Aguiar (5)
- 28. Urçula Aline Torres Campos (36);
Eudes Corrêa Aranha (37)

Agosto

- 02. Rev. Lourival Luis do Prado (49)
- 04. Rev. Elmir Fonseca Taborda (13)
- 07. Rev. José Erivan A. Borba (23);
Giselda R.V. de Amorim Borba (23)
- 09. Rev. Raimundo N. S. Araújo (35)
- 14. Rev. Daniel Utsuni de Camargo (9)
- 16. Rev. Ananias Loback (3)
- 20. Felisberta B. A. da Cunha (5)
- 23. Ruben Silva Rocha do Anjos (28);
Robson Silva R. Anjos (28)
- 27. Rev. Nadiel de Marins (34)
- 28. Marilene C. A. Lima (29)

Setembro

- 03. Rev. João Alves Pereira (18);
Ravin Filgueiras de Campos (6)
- 05. Helmer Mendes Souza (38)
- 06. Hadassa Grignane Golze (4);
Juracy Ferreira Lima (43)
- 09. Tayna Santos Mota (8)
- 11. Eulália Éster Grignane Golze (4)

- 18. Abraão Raimundo F. de Lima (01);
Raquel Barros de Araújo (35)
- 20. Rev. Wilson Lazaro (42)
- 23. Charles Oliveira Mota (8)
- 27. Iranildes N. dos Reis Andrade (21);
Genivalda Lins B. de Gusmão (25)

Outubro

- 01. Rev. José E. Buarque de Gusmão (25)
- 05. Rael Figueiras de Campos (6)
- 06. Silas Gravitol Mescoloto (15).
Sinhá Oliveira Bezerra (39)
- 07. Israel Cristino A. Lima (29)
- 14. Laura Gonçalves Hotti (27)
- 18. Sônia Silveira Fonseca (13)
- 19. Jeieli Mendes Sousa (38)
- 20. Rev. Geraldo Mescoloto (15)
- 21. Thiago G. de Sant'Anna (2)
- 23. Alda Mª. Nunes de Lima (01);
Viviane Fonseca Taborda (13)
- 27. Vitória Serafim dos Santos (41)
- 28. André Barbosa Pereira (18)
- 31. Sebastião Josué de S. Filho (38);
Joadson dos Reis Andrade (21)

Novembro

- 03. Abílio Cunha Aguiar (5);
Rev. Rubem R. Campos (36)
- 04. Ana Maria C. N. Macedo (32)
- 07. Sâmela Vieira de Souza (11).
Wanderson Gonçalves Fuly (41)
- 11. Josiane Knidel (40)
- 13. Mariana Batista Marins (34)
- 15. Marilane S. Nogueira Fuly (41)
- 18. Waldete Varela de S. Camargo (9);
Mateus Torres Campos (36);
Tatiana Karina de B. Rodrigues (30)
- 21. Joás Andrade Filho (21)
- 22. Daniel Vítor Conceição Pereira (22)
- 23. Lea Siqueira (46)
- 27. Maria Rosa Ribeiro de Oliveira (20)
- 28. Maria Alice Rodrigues do Prado
(49). Cláudio César Silva Pereira (7)

Dezembro

- 01. Rute de Barros de Araújo (35)
- 14. José Esmelindo de Andrade (24)
- 15. Liliana Loback (42)
- 17. Salustiano Aranha Neto (37)
- 19. Estevão Batista Marins (34)
- 20 - Ivanda Maria Borges (17)
- 22. Maria Eduarda dos Santos (41)
- 25. Jônatas Knidel (40)
- 26. Hudson Fonseca Taborda (13)

ACRE

- *Presbitério do Acre* (68) 3232.2226/3226.4877/3226.4606/9995.6639 ou 3221.3860/9996.6464/9983.1286
- A - Acrelândia - Osmarindo R. Santiago
- B - Brasília - Juarez Machado da Silva
- C - Mâncio Lima - Helio Mafra Ferreira
- D - N. Califórnia/Extrema/RO - Altagno de Couto
- E - Plácido de Castro - Walter Martins Freire

AMAPÁ

- *Presbitério do Amapá* (96) 8112.8648/3242.5260
- A - Serra do Navio - Raimundo N. P. de Andrade

AMAZÔNAS

- *Presbitério do Amazonas* (92) 3633.1700
- A - Benjamim Constant - Antonio Carlos
- B - Fonte Boa - Cleildo da Silva Soares
- C - Tabatinga - Rev. Paulo César Bellan

BAHIA

- *Presbitério Ponte Nova* (75) 3337.2042 ou (77) 3476.2281
- A - Barra da Estiva - Maria Ap. Oliveira Amorim
- *Presbitério Guanambi* (77) 3471.2512 481.6561
- B - Caculé - José Carlos
- *IPB em Piritiba* (74) 3628.2833 3628.2098
- C - Tapiramutá - Ailton Araújo Lima
- *IP Betânea em Irecê* (74) 3641.9198 / 3641.7480
- D - Xique/Xique - Saulo da Silva Dourado
- *IP. Morjá em Salvador* (71) 3384.6723 / 3385.3297
- E - Mata de São João/Catu - Carlos S. da Silva
- *IP. Santo Amaro* (75) 3241.4144/3241.2475
- F - São Fco. do Conde - Rita C. Alves Mendes
- *IP. Jacobina* (74) 3621.3780/3621.7553
- G - Ourilândia - Francisco José de Carvalho
- *IP. Mairi* (74) 3632.2512/3632.2396
- H - Várzea da Roça - Waltermir A. dos Santos
- *IP. de Ipanema* (74) 36927086 ou 8802.7659
- I - América Dourada - Mis. Carlos Eduardo Batista Santana
- *IP. Ruy Barbosa* - (75) 3252.2415/9996.2344
- J - Ruy Barbosa - Rev. Gilmar Cerqueira
- *IP. Vitória da Conquista* (77) 3422.3466 / 3431.2433
- K - Poções - Rev. Gildo dos Santos Silva
- *Presbitério Cpo. Formoso* (74) 3552.1188
- L - Saúde - Jorge Ferreira Lola
- *IP. Várzea do Poço Fone* (74) 3639.2601
- M - Serrolândia - Rev. Daniel Alves da Costa

CEARÁ

- *Presbitério Norte do Ceará - IP. Sobral* (88) 3611.0061
- A - Canindé - Rev. Antonio Rodrigues e Osmalina Rodrigues
- B - Hidrolândia - Kelvio Regino Mesquita
- *Presbitério Sul do Ceará* (88) 3521.2087 / 3512.1260
- C - ICÓ - Kennedy Peixoto Ribeiro
- D - Milagres - José Erivandro Oliveira Gadelhas
- *IP. Ebenezer Fone:* (88) 3569.1204/9957.8581
- E - Solonopoles - Adeilton Santos de Souza

GOIÁS

- *Presbitério de Céres* (62) 3307.1155 / 3307.1424
- A - Itapaci - Ernane Cruvinel Diniz Ribeiro
- *IP. Bairro Carrilho* (62) 3353.3710/9655.4123
- B - Barro Alto - Rev. Valquírio F. Barros Jr.

MARANHÃO

- *Presbitério Centro Oeste do Maranhão* (98) 3237.2328 ou 9114.5094
- A - Miranda - Jonas Viana Costa
- B - Santa Helena - Josias Carvalho
- C - Viana - Mauricio Leal/Zilda Marlene da Silva
- *Presbitério de São Luiz* (98) 3248.2918 / 3236.0031
- D - São José de Ribamar - Rev. Luis A. Franco
- *Presbitério Leste do Maranhão* (98) 3234.4365 ou 9605.1008
- E - Brejo - Jane Syndaia Pires Batista

MATO GROSSO

- *Presbitério Vale do Araguaia* (66) 3401.4640 / 3375.7500
- A - Canarana - Rev. Anderson S. Vieira
- *IP. Marcelândia* - (66) 3536.1904
- B - Analândia - Natalino Luiz de Souza
- *Preb. Centro Matogrossense* (65) 3326.2633 326.4570
- C - Sapezal - Maria Aparecida Simão

MATO GROSSO DO SUL

- *Presbitério Pantanal* (67) 3324.2008
- A - Bonito - Elan Domingos de Abreu
- B - Maracajú - Flávio Pereira de Alencar
- C - Nova Alvorada do Sul - Celso José Gama
- *Presbitério de Dourados* (67) 3467.1161 / 9971.1112
- D - Deodápolis - Rev. Francisco V. de Souza
- E - Glória do Dourados - Luciane C. P. Leite
- F - Navirai - Rev. Lurdenil Lopes Ramos

MINAS GERAIS

- *Presbitério do Jequitinhonha* (33) 3611.1402 ou 3721.6238
- A - Jequitinhonha - Vanusia José Santos
- B - Salto da Divisa - Gilberto P. de Andrade
- *IP. Guanhães* (33) 3421.3039 / 3421.1017
- D - Diamantina - Rev. Joel Gomes da Silva
- *Presbitério Norte de Minas* (38) 3221.0347 / 3221.1415
- E - Buenópolis - Marcos Villela
- F - Montalvânia - Jonas Campos
- *IP Cidade Nova em Montes Claros* (38) 3222.7205 ou 3222.7202
- G - Brasília de Minas - Ilma Aparecida de Souza
- H - São Francisco - Joseval Souza da Silva
- *IP. de Pedra Azul* - MG
- I - Medina - (A definir)
- *Presbitério Centro Oeste de Minas* (31) 3591.9930
- J - Nova Serrana - Rev. Nilton S. de Freitas

PARÁ

- *Presbitério Carajás* (94) 3426.2740 / 3421.4289
- A - Água Azul do Norte - Clésio G. Oliveira
- B - Rio Maria - Rev. Helio da Silva Fonseca
- C - Santana do Araguaia - Rev. José P. de Souza
- D - Floresta do Araguaia - (A definir)
- *Presbitério Centenário do Presbiterianismo do Pará* (94) 3356.4332
- E - Canaã dos Carajás - Missª Maria José da Silva Melo
- F - Curionópolis - Edivaldo Sperber Selos
- G - Eldorado dos Carajás - Dalmo da Cruz Mendonça
- H - Ourilândia - Rev. Fábio Luiz Buosi
- I - Tucumã - Filomena P. da Silva
- *IP de Tucuruí* (94) 3787.3097 / 3787/1937
- J - Novo Repartimento - Paulo Roberto
- *Presbitério Sul do Pará (PBSP)* (91) 3729.3888 ou 3011.0153
- L - Tailândia - Rev. Oseias Cardoso
- M - Rondon do Pará - José Maciel Siqueira Jr.

PARAÍBA

- *IPB em Sousa* (83) 522.4910 / 3522.4691
- A - Uiraúna - Antonio Osman Gomes da Silva
- *Presbitério Oeste da Paraíba* (83) 3522.4910 ou 3522.1954
- B - Conceição - Petrochelle Marques Leão
- C - Itaporanga - Altino Firmino da Silva Jr.
- *Presbitério Sul da Paraíba* (83) 3247.6551 / 3264.7132
- C - Itabaiana - André Gomes de Carvalho
- D - Conde - Ricardo Nunes Oliveira
- *Presbitério de Borborema* (83) 3322.2737 / 3321.2344
- E - Esperança - Rev. José André Silva
- F - Boqueirão - Lucas Ferreira Vanderlei

Campos administrados por parceiros da JMN

- **Presbitério da Paraíba (83) 3233.2799 / 3225.3656**
G - Solânea - Rev. Fabio Pereira dos Santos

PARANÁ

- **Presbitério Norte Pioneiro (43) 3525.2078 / 3546.1081**
A - Jacarezinho - Rev. Nicanor P. de Azevedo
B - Jundiá do Sul - Rev. Sidney S. Schneider
C - Ortigueira - Nair dos Santos Schneider
D - Tibagi - Carlo Alberto Fernandes
- **Presbitério de Imbituva (42) 3446.2569 3436.1613**
E - Iratí - Sandro Carvalho Rodrigues
- **Presbitério de Londrina (43) 3324.2490 / 3375.7550**
F - Paranagi - Orlando Antonangelo
- **Presbitério Vale do Ivaí (44) 3523.2846 / 3275.1434**
G - Engenheiro Beltrão - Djair A. dos Santos

PERNAMBUCO

- **Instituto Bíblico do Norte (IBN) (87) 3762.1678 ou 3762.1931**
A - Caetés - Alunos IBN
B - Capoeiras - Alunos IBN
C - Venturosa - Alunos IBN
- **2ª IP em São Bento do Una (81) 3735.1087 / 3435.1054**
D - Belo Jardim - Rev. Damião A. da Silva
- **Presbitério de Petrolina (87) 3861.3128 / 3862.0264 ou 8805.3955**
E - Trindade - Marcio Vinicius Breder
F - Araripina - Rev. Aldo Marcos T. do Nascimento
G - Ouricuri - Marcelino Silva Oliveira
H - Ipubi - Joseano Laurentino da S. Santos
I - Exu - Fabiano Ramos Gomes
J - Moreilandia - Isabel Cristina F. Porfiro
- **Presbitério Vale do Pajeú (87) 3821.3251 3831.6644**
L - Custódia - Antonio Rodrigues
- **IP de Lajedo (87) 3773.2117 / 3773.1422**
M - São Caetano - Rev. Alberto Simonton

PIAUI

- **Presbitério Norte do Piauí (86) 3232.4555**
A - Pedro II - Genilson Sousa Torres Brasileiro
B - José de Freitas - Rev. Clodoaldo A. Brunet
C - Barras - (A Definir)
- **Presbitério Delta do Piauí (86) 3233.7578**
D - Água Branca - Auriclene Lima Almeida
E - Campo Maior - Pb. Roteniuldo Sampaio
- **Presbitério do Piauí (86) 3215.2230 com. 3227.4209 resd. 9982.4209**
F - São Raimundo Nonato - Jasiel Freire Vilela
- **Presbitério C. Sul do Piauí (89) 465.2857 3223.0477**
G - Oeiras/PI - Rev. Moises Firmino de Lima
- **Seminário Teológico do Nordeste (STN) (86) 3232.6642 3232.6635**
H - Altos - Alunos STN
I - Bairro do Dirceu em Terezina Alunos STN
J - União - Alunos STN

RIO GRANDE DO NORTE

- **Presbitério Seridó (84) 3421.1899 / 3412.4066**
A - Santa Cruz - Sebastião Berto Neto

RIO GRANDE DO SUL

- **Junta Meridional (49) 3621.0155**
A - Gramados - Afonso Celso de Oliveira

RONDÔNIA

- **Presbitério Porto Velho (69) 3225.2627 3535. 3731**
A - Buriatis - Eleison Barbosa da Silva
- **IP de Filadélfia em Ariquemes (69) 3535.3734 3535.7168**
B - Alto do Paraíso - Rev. Ruberto da S. Lisboa

SANTA CATARINA

- **Presbitério Oeste Catarinense (49) 3554.0919 ou 8118.1540**

- A - São Miguel do Oeste - José R. Furquim
- B - Concórdia - Percy Hach
- C - Capinzal - Valter Durães
- **IP De Itajaí (47) 348.4393 ou 344.3989**
D - Brusque - Nilson
- **Presbitério Litoral Catarinense (47) 3348.4393 3349.3620**
E - Guaramirim/Guamiranga - Rev. Miguel Carlos do Santos JR

SÃO PAULO

- **Presbitério de Votuporanga (17) 3462.5665 / 3462.8412**
A - Pereira Barreto - Abnadabe C. da Silva

SERGIPE

- **Presb. De Sergipe (79) 8814.3104 / 3247.2082**
A - Nossa Senhora das Dores - Gladson Menezes dos Santos
- **IP. Pedrinhas (79) 3648.1880 / 3648.0602**
B - Itabaianinha - Raquel Franco Amparo
C - Arauá - Maria Cristina da Silva Pinheiro
- **Presbitério Filadélfia Sudoeste (79) 3541.1839 3522.5858**
D - Cristinápolis - Fabiano Nascimento Santos
- **IP. De Lagarto - (79) 3631.1722 / 3631.9333**
E - Colônia Treze - Marcelos Costa Andrade
- **IP. Em Própria - (79) 3322.1422 / 9124.5229**
F - Japoatã - Damião e Carla
G - Neopolis - (A Definir)

TOCANTINS

- **Presbitério do Tocantins (63) 3602.6792 / 3224.1000**
A - Alvorada - Orisvaldo Pereira Lopes
B - Araguatins - José Luiz Mesquita Filho
C - Cristalândia - Marleide de S. Nascimento
D - Dianópolis - Rev. Augusto Francisco Ercolin
E - Goianorte - Washington L. da Silva
F - Guarai - Isael Ribeiro Veloso
G - Miracema - Rev. Pedro Alves Feitosa
H - Pedro Afonso - Rev. Jairo Virtude Procópio
I - Taguatinga - João Dias do Santos



POR QUE DEVEMOS FAZER MISSÕES?

Porque morrem no mundo, aproximadamente, 50 mil pessoas, todos os dias, sem conhecer a Jesus.

Torne-se um parceiro da JMN/IPB e ajude a mudar essa estatística.

Informe-se pelo site www.jmnipb.org.br ou pelo telefone 19 3255 5648

Campos missionários - distribuição territorial



Administrados pela JMN / Parcerias

UF	Campos
AC	05
AP	01
AM	03
BA	14
CE	05
GO	02
MA	05
MT	03
MS	07
MG	09
PA	12
PB	06
PR	06
PE	14
PI	10
RN	01
RO	02
RR	02
RS	02
SC	05
SP	01
SE	07
TO	11

Administrados pela JMN / IPB

UF	Campos
AL	03
AP	01
AM	06
MA	09
MT	09
MS	01
PA	04
PR	02
RS	04
RO	02
SC	01
SE	02

Total de Campos Missionários
 JMN/IPB 44
 JMN/Parcerias = 133
 Total geral = 177

Diretoria membros titulares JMN e funcionários

DIRETORIA

PRESIDENTE:

Rev. José Batista da Hora

VICE-PRESIDENTE:

Rev. Marcos Severo

SECRETÁRIO:

Rev. Elionenai Pinto Bandeira

SEC. EXECUTIVO:

Rev. Lourival Luiz do Prado

Rev. José Batista da Hora

Rua Paulo Frontim 323
Monte Castelo – São Luiz/MA
CEP: 65031-370

Tels.: (98) 3226 3233 (res)
cel. 8118 1345 – loja 3249 0082/0083
e-mail: ricol@elo.com.br

Rev. Marcos Severo

Rua Hildete de Freitas
Nova Betânia – Mossoró/RN
CEP: 59611-280

Tels.: (84) 3316 0782 (res)
JPM 3314 3388 – cel. 8851 0352
e-mail: prmarcossevero@uol.com.br

Rev. Elionenai Pinto Bandeira

Qd. 103 Conj. 7b casa 27
Recanto das Emas – Brasília/DF
CEP: 72600-311
Tels.: (61) 3434 6999 (res.)
cels. 8472 1522 - 9643 9995
e-mail: elioenaibandeira@uol.com.br

Rev. Jocider Correa Batista

Quarta c/ Quinta Avenida - Praça
Boaventura Setor Leste Vila Nova
Goiania - UF/GO
CEP: 74645 - 020
Tels.: (62)-3261 1017 - 3202 5829
3941 1017 (res)

e-mail: ipnova@pop.com.br
Rev. Martinho Lutero de Oliveira
Rua Aparecida Caldas Lapezack 145
Jd. Gutierrez – Campo Mourão/PR
CEP: 87300-380
Tels.: (44) 3523 4531(res.)
3523 2846 cel. 9948 1099
e-mail: martinhoipbrev@bol.com.br

Rev. Juan Gustavo Medina

Travessa Pinheiro Machado 92
Centro – Herval D'Oeste/SC
CEP: 89610-000
Tels.: (49) 3554 0919 (res)
cel. 9976 7413
e-mail: pr_juanmedina@yahoo.com.br
Pb. Ricardo Almeida da Rocha

Rua Ferreira Penteado 1338
Cambuí – Campinas/SP
CEP: 13010-041
Tels.: (19) 3744 3709 (com.)
cel. 9248 5132
e-mail: rrocha@gideoes.org.br

Pb. Vicente Lucio G. de Deus
Rua Rio Almada 77
Jardim Savóia – Ilhéus/BA
CEP: 45651-020
Tels.: (73)3639 1624 (res.)
3231 5584 (com.) – cel. 9998 1115
e-mail: vicente_lucio@hotmail.com

Pb. Helio Francisco Rosa
Rua D 258
Cidade Nova – Parauapebas/PA
CEP: 68515-000
Tels.: (94) 3346 1099 (res.)
3346 1482 (com) cel.9132 8090
e-mail: japao3012@hotmail.com

Administrador Financeiro

Marcelo Bernardes
e-mail: marcelobernades@terra.com.br

Auxiliar de Escritório

Flavia Stefânia
e-mail: flavinhatinha9@hotmail.com

Atenção Missionário

Se você deseja que as notícias de seu campo sejam divulgadas através da revista Ação Missionária, envie sua matéria da seguinte forma:

Via e-mail – Texto em word ou rtf;
Fotos com no mínimo 250 dpi (resolução),
em arquivo separado;
e-mail: jmnipb@tera.com.br
e-mail: bjfoco@itelefonica.com.br

Via correios – Envie sua matéria em mídia eletrônica
(disquete ou CD) ou em papel tipo carta
junto com as fotos para serem scaneadas
para o seguinte endereço:

JMN – Rua Dr. Lourenço Granato, 79
Jd. Lumem Chisti Campinas/SP
CEP 13092-205

REVISTA AÇÃO MISSIONÁRIA

ISSN 1809-7502

A Revista Ação Missionária é uma publicação trimestral da Junta de Missões Nacionais IPB (JMN/IPB).

ADMINISTRAÇÃO E DISTRIBUIÇÃO
Junta de Missões Nacionais - IPB
Rua Dr. Lourenço Granato, 79
Jd. Lumem Chisti - Campinas/SP
CEP 13092-205
Caixa Postal 1042 - CEP 13012-970
Tel./Fax 19 3255-5648

EDITOR

Pb. Benedito José de Carvalho

JORNALISTA RESPONSÁVEL

Geraldo Luiz Silva - Reg. 6.200 MG

REVISÃO

Sarita S. Carvalho

PRODUÇÃO EDITORIAL E ARTE

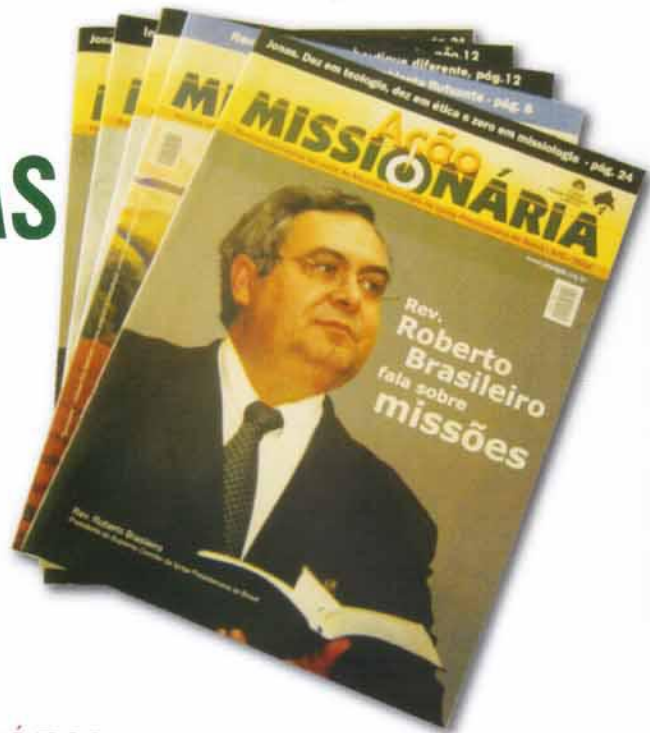
FOCO Editorial (19) 3884 8122

PUBLICAÇÃO

Editora Cultura Cristã

Rua Miguel Teles Junior, 394 - Cambuci
São Paulo/SP - CEP 01540-040
Tel.: 11 3207-7099 Fax 11 3209 1255
www.cep.org.br - cep@cep.org.br

SEMEANDO AS NOTÍCIAS DO CAMPO



A AÇÃO MISSIONÁRIA MAIS ATIVA QUE NUNCA

Você pode ser um titular representante da revista Ação Missionária, divulgando a revista em sua igreja, em seu trabalho e no meio em que vive.

Para isso, basta montar um grupo de no mínimo 10 pessoas; cada uma contribui com o valor de R\$ 16,00, que devem ser depositados em um dos bancos: Banco Bradesco, Agência 0595-9, conta 38270-1 ou Banco do Brasil Agência 1849-X Conta 22379-4 em nome da Junta de Missões Nacionais - IPB. Você deve enviar o comprovante de depósito, com seu nome e endereço completos para Caixa Postal 1042 Campinas-SP CEP 13012970, ou pelo Fax (19) 3255.5648.

Serão enviadas as revistas para serem distribuídas ao seu grupo, e mais uma grátis, para você.

Dessa forma, você também lê e ainda contribui semeando as notícias do campo.

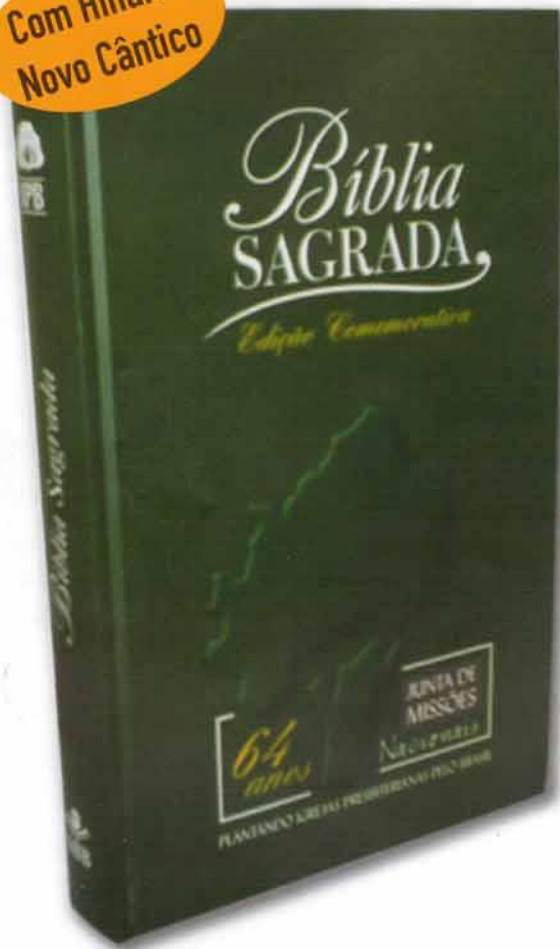
Faça parte dessa Ação.

Para maiores informações, ligue ou escreva:

(19) 3255.5648, e-mail: jmnipb@terra.com.br.

Uma Palavra pode ajudar muita gente

Com Hinário
Novo Cântico



Adquirindo a Bíblia comemorativa da Junta de Missões Nacionais você estará contribuindo financeiramente para a manutenção de um Campo Missionário e ajudando pessoas, de todo o Brasil, a serem encontradas pela Palavra do Senhor.

A Bíblia da JMN tem capa dura, apresenta o texto na versão Revista e Atualizada de João Ferreira de Almeida, um esquema sugestivo de leitura anual da Bíblia, mapas, o Hinário Novo Cântico e ainda um histórico dos 64 anos da JMN pelo Brasil.

Uma excelente oportunidade para você e sua igreja colherem a Palavra e ajudarem no plantio das sementes.

COMO ADQUIRIR

Faça um depósito no Banco Bradesco, Agência 0595-9, conta 38270-1 ou Banco do Brasil Agência 1849-X Conta 22379-4 em nome da Junta de Missões Nacionais - IPB, e envie o comprovante por fax pelo nº (19) 3255-5648, com nome e endereço completo. Valor unitário: R\$ 25,00.

Para maiores informações, ligue ou escreva: (19) 3255.5648, e-mail: jmnipb@terra.com.br.